

บทที่ 2

ผลการปฏิบัติตามมาตรการป้องกันและแก้ไขผลกระทบสิ่งแวดล้อม

บทที่ 2

ผลการปฏิบัติตามมาตรการป้องกันและแก้ไขผลกระทบสิ่งแวดล้อม

2.1 การดำเนินการ

บริษัท ยูไนเต็ด แอนนาลิสต์ แอนด์ เอ็นจิเนียริง คอนซัลแตนท์ จำกัด ได้ดำเนินการติดตามตรวจสอบผลการปฏิบัติตามมาตรการป้องกันและแก้ไขผลกระทบสิ่งแวดล้อม โครงการระบบรถไฟฟ้าทางคู่เพื่อการขนส่งและการจัดการโลจิสติกส์ ระยะเร่งด่วน ช่วงประจวบคีรีขันธ์-ชุมพร ตามมาตรการฯ ในด้านต่างๆ ได้แก่ มาตรการทั่วไป สภาพภูมิประเทศ ทรัพยากรดิน อุทกวิทยาน้ำผิวดิน และการระบายน้ำ คุณภาพน้ำผิวดินและนิเวศวิทยาทางน้ำ คุณภาพอากาศ เสียง ความสั่นสะเทือน นิเวศวิทยาทางบก การคมนาคมขนส่ง สาธารณูปโภคและสาธารณูปการ การใช้ประโยชน์ที่ดิน สภาพเศรษฐกิจ-สังคมการโยกย้ายและการทดแทนทรัพย์สิน การแบ่งแยก การสาธารณสุข/อาชีวอนามัยและความปลอดภัยความปลอดภัยในสังคม สุขภาพ ความสำคัญเฉพาะต่อชุมชน ประวัติศาสตร์และโบราณคดี และสุนทรียภาพและการท่องเที่ยว

ทั้งนี้ การติดตามตรวจสอบผลการปฏิบัติตามมาตรการฯ ระยะก่อสร้างโครงการนั้น ได้มีการดำเนินงานทุกเดือนตลอดระยะเวลาก่อสร้างตามที่กำหนดไว้ใน “แผนการจัดการด้านสิ่งแวดล้อมและกำหนดการดำเนินงานด้านสิ่งแวดล้อม (Site Environmental Plan)” ของโครงการ โดยแบ่งการดำเนินงานออกเป็น 3 ส่วน ได้แก่ การตรวจสอบเอกสาร การตรวจพื้นที่ และการประชุมติดตามร่วมกันระหว่างการรถไฟแห่งประเทศไทย (รฟท.) ที่ปรึกษาควบคุมงานก่อสร้าง (CSCS4&CSCS5) ผู้รับจ้างก่อสร้าง และบุคคลที่ 3 (Third Party)

2.2 ผลการปฏิบัติตามมาตรการป้องกันและแก้ไขผลกระทบสิ่งแวดล้อม

ผลการติดตามตรวจสอบการปฏิบัติตามมาตรการป้องกันและแก้ไขผลกระทบสิ่งแวดล้อม โครงการระบบรถไฟฟ้าทางคู่เพื่อการขนส่งและการจัดการโลจิสติกส์ ระยะเร่งด่วน ช่วงประจวบคีรีขันธ์-ชุมพร ในระหว่างเดือนมกราคม-มิถุนายน 2567 มีรายละเอียดแสดงดังตารางที่ 2-1

จากผลการติดตามตรวจสอบในข้างต้น พบว่า โครงการได้มีการปฏิบัติตามมาตรการฯ ที่เกี่ยวข้องกับกิจกรรมการก่อสร้างของโครงการในด้านต่างๆ โดยการรถไฟแห่งประเทศไทย (รฟท.) และที่ปรึกษาควบคุมงานก่อสร้าง (CSCS4&CSCS5) ได้กำกับและควบคุมดูแลให้ผู้รับจ้างก่อสร้างมีการดำเนินงานตามมาตรการฯ ที่กำหนดไว้อย่างเคร่งครัด เพื่อป้องกันและลดผลกระทบที่จะเกิดขึ้นต่อสิ่งแวดล้อม และผู้ที่อยู่ใกล้เคียงพื้นที่ก่อสร้างโครงการให้มากที่สุด สำหรับการดำเนินงานที่ตรวจสอบพบว่าโครงการได้มีการปฏิบัติตามมาตรการฯ ครบถ้วน ในกรณีการติดตามตรวจสอบด้านคุณภาพน้ำผิวดินและนิเวศวิทยาทางน้ำ ด้านคุณภาพอากาศ ด้านเสียง และด้านการสั่นสะเทือน ไม่มีการดำเนินการเนื่องจากงานโยธา และงานโครงสร้างส่วนใหญ่ดำเนินการเสร็จสิ้นเรียบร้อยแล้ว การดำเนินการในปัจจุบันเป็นการเก็บงานอาคารเป็นส่วนใหญ่

นอกจากนี้ พบมาตรการที่โครงการได้มีการดำเนินการเพิ่มเติมนอกเหนือจากที่กำหนดไว้รายงานการประเมินผลกระทบสิ่งแวดล้อม (EIA) เพื่อเพิ่มประสิทธิภาพ/ประสิทธิผลของการควบคุมผลกระทบสิ่งแวดล้อมให้เหมาะสมกับลักษณะพื้นที่และลักษณะการดำเนินกิจกรรมโครงการ โดยในช่วงที่มีการแพร่ระบาดของโรคติดเชื้อไวรัสโคโรนา 2019 (COVID-19) โครงการได้มีการกำหนดมาตรการเพิ่มเติมเป็นข้อปฏิบัติสำหรับพื้นที่ก่อสร้าง เพื่อให้สอดคล้องกับประกาศของทางราชการ และเพื่อป้องกันและการเฝ้าระวังการแพร่กระจายของโรค อาทิ การประกาศมาตรการเฉพาะสำหรับใช้ป้องกันการระบาดของโรคติดเชื้อไวรัสโคโรนา 2019 (COVID-19) การตรวจคัดกรองอุณหภูมิร่างกาย การจัดหาสบู่/เจลล้างมือแอลกอฮอล์ การให้ความรู้/คำแนะนำการป้องกันการแพร่กระจายเชื้อไวรัสโคโรนา 2019 (COVID-19) เป็นต้น

ตารางที่ 2-1 ผลการปฏิบัติตามมาตรการป้องกันและแก้ไขผลกระทบสิ่งแวดล้อม ระยะก่อสร้าง

มาตรการป้องกันและแก้ไขผลกระทบสิ่งแวดล้อม	รายละเอียดการปฏิบัติงาน	ปัญหา/อุปสรรคและการแก้ไข	เอกสารอ้างอิง
มติคณะกรรมการผู้ชำนาญการพิจารณารายงานการวิเคราะห์ผลกระทบสิ่งแวดล้อมฯ (คชก.) วันที่ 10 มิถุนายน 2558			
1) มาตรการทั่วไป			
1. มาตรการและแผนปฏิบัติการด้านสิ่งแวดล้อมที่ต้องปฏิบัติ			
1.1 ปฏิบัติตามมาตรการป้องกันและแก้ไขผลกระทบสิ่งแวดล้อม และมาตรการติดตามตรวจสอบผลกระทบสิ่งแวดล้อมตามที่เสนอไว้ในรายงานการวิเคราะห์ผลกระทบสิ่งแวดล้อมโครงการระบบรถไฟฟ้าทางคู่เพื่อการขนส่งและการจัดการโลจิสติกส์ ระยะเร่งด่วน ช่วงประจวบคีรีขันธ์-ชุมพร และที่คณะกรรมการผู้ชำนาญการฯ กำหนดเพิ่มเติม โดยนำไปกำหนดเป็นเงื่อนไขในสัญญาจ้างผู้รับจ้างออกแบบก่อสร้าง และ/หรือผู้ดำเนินการก่อสร้างและบริหารจัดการโครงการหรือบำรุงรักษาโครงการ	- รฟท. ได้มีการดำเนินงานตามมาตรการป้องกันและแก้ไขผลกระทบสิ่งแวดล้อม และมีการกำหนดเป็นเงื่อนไขในสัญญาผู้รับจ้างก่อสร้างงานโยธาให้มีการปฏิบัติตามมาตรการฯ ของโครงการในด้านต่างๆ อย่างเคร่งครัด ตลอดจนจัดให้มีที่ปรึกษาควบคุมงานก่อสร้าง เป็นผู้กำกับดูแลการดำเนินงานตามมาตรการฯ ของผู้รับจ้างก่อสร้างอย่างใกล้ชิด	-	-
1.2 ควบคุมดูแลและกำกับให้ผู้รับจ้างออกแบบ และ/หรือผู้ดำเนินการก่อสร้าง และบริหารจัดการโครงการหรือบำรุงรักษาโครงการปฏิบัติตามมาตรการป้องกันและแก้ไขผลกระทบสิ่งแวดล้อม และมาตรการติดตามตรวจสอบผลกระทบสิ่งแวดล้อมตามที่เสนอไว้ในรายงานการวิเคราะห์ผลกระทบสิ่งแวดล้อมโครงการระบบรถไฟฟ้าทางคู่เพื่อการขนส่งและการจัดการโลจิสติกส์ ระยะเร่งด่วน ช่วงประจวบคีรีขันธ์-ชุมพร	- รฟท. และที่ปรึกษาควบคุมงานก่อสร้างได้กำกับดูแลให้ผู้รับจ้างก่อสร้างปฏิบัติตามมาตรการป้องกันและแก้ไขผลกระทบด้านสิ่งแวดล้อมของโครงการอย่างเคร่งครัด	-	-

ตารางที่ 2-1 (ต่อ) ผลการปฏิบัติตามมาตรการป้องกันและแก้ไขผลกระทบสิ่งแวดล้อม ระยะก่อสร้าง

มาตรการป้องกันและแก้ไขผลกระทบสิ่งแวดล้อม	รายละเอียดการปฏิบัติงาน	ปัญหา/อุปสรรคและการแก้ไข	เอกสารอ้างอิง
1.3 จัดหาบุคคลที่ 3 (Third Party) เป็นผู้ดำเนินการตามมาตรการป้องกันและแก้ไขผลกระทบสิ่งแวดล้อม และมาตรการติดตามตรวจสอบผลกระทบสิ่งแวดล้อมตามที่เสนอไว้ในรายงานการวิเคราะห์ผลกระทบสิ่งแวดล้อมโครงการระบบรถไฟฟ้าทางคู่เพื่อการขนส่งและการจัดการโลจิสติกส์ ระยะเร่งด่วน ช่วงประจวบคีรีขันธ์-ชุมพร โดยตั้งงบประมาณรวมอยู่ในค่าใช้จ่ายของโครงการภายใต้การกำกับดูแลของการรถไฟแห่งประเทศไทย และแต่งตั้งคณะกรรมการกำกับการติดตามตรวจสอบและการปฏิบัติตามมาตรการด้านสิ่งแวดล้อม (ซึ่งประกอบด้วยการรถไฟแห่งประเทศไทย สำนักงานนโยบายและแผนทรัพยากรธรรมชาติและสิ่งแวดล้อม กรมควบคุมมลพิษ สำนักงานทรัพยากรธรรมชาติและสิ่งแวดล้อมจังหวัดประจวบคีรีขันธ์ สำนักงานทรัพยากรธรรมชาติและสิ่งแวดล้อมจังหวัดชุมพร สำนักงานสิ่งแวดล้อมภาคที่ 8 สำนักงานสิ่งแวดล้อมภาคที่ 14 ผู้แทนจังหวัดประจวบคีรีขันธ์ ผู้แทนจังหวัดชุมพร องค์การบริหารส่วนท้องถิ่น องค์การพัฒนาเอกชน และผู้ทรงคุณวุฒิ เป็นต้น) เพื่อกำกับดูแลการติดตามตรวจสอบและการปฏิบัติตามมาตรการด้านสิ่งแวดล้อมทั้งโครงการ	<ul style="list-style-type: none"> - บริษัท ยูไนเต็ด แอนนาลิสต์ แอนด์ เอ็นจิเนียริง คอนซัลแตนท์ จำกัด เป็นบุคคลที่ 3 (Third Party) ผู้ติดตามตรวจสอบผลการปฏิบัติตามมาตรการป้องกันและแก้ไขผลกระทบสิ่งแวดล้อม และมาตรการติดตามตรวจสอบผลกระทบสิ่งแวดล้อม ระยะก่อสร้างโครงการ ภายใต้การกำกับดูแลของ รฟท. - รฟท. ได้ดำเนินการแต่งตั้งคณะกรรมการกำกับการติดตามตรวจสอบและการปฏิบัติตามมาตรการด้านสิ่งแวดล้อม ในระยะก่อสร้าง โครงการก่อสร้างรถไฟฟ้าทางคู่สายใต้ ช่วงนครปฐม-ชุมพร ตามคำสั่งเฉพาะที่ ก. 556/2561 ลงวันที่ 21 สิงหาคม 2561 ทั้งนี้ คณะกรรมการฯ ดังกล่าวมีอำนาจหน้าที่และภารกิจที่รับผิดชอบครอบคลุมโครงการก่อสร้างรถไฟฟ้าทางคู่ ช่วงหัวหิน-ประจวบคีรีขันธ์ โดยที่ผ่านมาได้มีการจัดประชุมคณะกรรมการฯ เพื่อติดตามผลการตรวจวัดสิ่งแวดล้อมระยะก่อสร้าง และติดตามผลการปฏิบัติงานของโครงการแล้ว 2 ครั้ง ในวันที่ 28 พฤศจิกายน 2561 และวันที่ 16 ตุลาคม 2562 	-	รูปที่ 2-1 เอกสาร 2-2 เอกสาร 2-3

ตารางที่ 2-1 (ต่อ) ผลการปฏิบัติตามมาตรการป้องกันและแก้ไขผลกระทบสิ่งแวดล้อม ระยะก่อสร้าง

มาตรการป้องกันและแก้ไขผลกระทบสิ่งแวดล้อม	รายละเอียดการปฏิบัติงาน	ปัญหา/อุปสรรคและการแก้ไข	เอกสารอ้างอิง
1.4 การรถไฟแห่งประเทศไทยต้องจัดทำรายงานการปฏิบัติตามมาตรการป้องกันและแก้ไขผลกระทบสิ่งแวดล้อม และมาตรการติดตามตรวจสอบผลกระทบสิ่งแวดล้อมที่กำหนดไว้ในรายงานการวิเคราะห์ผลกระทบสิ่งแวดล้อมโครงการระบบรถไฟฟ้าทางคู่เพื่อการขนส่งและการจัดการโลจิสติกส์ ระยะเร่งด่วน ช่วงประจวบคีรีขันธ์-ชุมพร และรายงานผลการปฏิบัติตามมาตรการดังกล่าวในรอบ 6 เดือน ให้สำนักงานนโยบายและแผนทรัพยากรธรรมชาติและสิ่งแวดล้อม และหน่วยงานที่เกี่ยวข้องทราบ	- บริษัท ยูไนเต็ด แอนนาลิสต์ แอนด์ เอ็นจิเนียริง คอนซัลแตนท์ จำกัด เป็นบุคคลที่ 3 (Third Party) ผู้จัดทำรายงานผลการปฏิบัติตามมาตรการป้องกันและแก้ไขผลกระทบสิ่งแวดล้อม และมาตรการติดตามตรวจสอบผลกระทบสิ่งแวดล้อม ระยะก่อสร้าง เสนอต่อ รฟท. เพื่อนำเสนอต่อสำนักงานนโยบายและแผนทรัพยากรธรรมชาติและสิ่งแวดล้อม ได้พิจารณา จำนวน 2 ครั้งต่อปี (ทุก 6 เดือน) โดยรายงานครั้งล่าสุดที่ได้มีการนำเสนอไปแล้วนั้นได้แก่ รายงานฉบับที่ 2/2566 เดือนกรกฎาคม-ธันวาคม 2566 สำหรับรายงานฉบับนี้ เป็นรายงานฉบับที่ 1/2567 เดือนมกราคม-มิถุนายน 2567	-	รูปที่ 2-1 เอกสาร 2-2
2. ในกรณีที่การรถไฟแห่งประเทศไทยมีความจำเป็นต้องเปลี่ยนแปลงรายละเอียดโครงการ หรือมาตรการป้องกันและแก้ไขผลกระทบสิ่งแวดล้อม หรือมาตรการติดตามตรวจสอบผลกระทบสิ่งแวดล้อมตามที่เสนอไว้ในรายงานการวิเคราะห์ผลกระทบสิ่งแวดล้อมโครงการระบบรถไฟฟ้าทางคู่เพื่อการขนส่งและการจัดการโลจิสติกส์ ระยะเร่งด่วน ช่วงประจวบคีรีขันธ์-ชุมพร ที่ได้รับความเห็นชอบไว้แล้ว ให้การรถไฟแห่งประเทศไทยแจ้งหน่วยงานที่มีอำนาจหน้าที่ในการพิจารณาอนุมัติหรืออนุญาตดำเนินการดังนี้	- ในกรณีที่โครงการมีความจำเป็นต้องเปลี่ยนแปลงรายละเอียดโครงการหรือมาตรการฯ ตามที่เสนอไว้ในรายงานการประเมินผลกระทบสิ่งแวดล้อมที่ได้รับความเห็นชอบไว้แล้ว รฟท. จะมีการดำเนินการตามมติการประชุมคณะกรรมการสิ่งแวดล้อมแห่งชาติ ครั้งที่ 5/2561 วันที่ 3 ตุลาคม 2561 ระเบียบวาระที่ 4.1 ข้อ 2 (2.2) ต่อไป	-	-

ตารางที่ 2-1 (ต่อ) ผลการปฏิบัติตามมาตรการป้องกันและแก้ไขผลกระทบสิ่งแวดล้อม ระยะก่อสร้าง

มาตรการป้องกันและแก้ไขผลกระทบสิ่งแวดล้อม	รายละเอียดการปฏิบัติงาน	ปัญหา/อุปสรรคและการแก้ไข	เอกสารอ้างอิง
2.1 หากหน่วยงานอนุมัติหรืออนุญาตเห็นว่าการเปลี่ยนแปลงดังกล่าวเกิดผลดีต่อสิ่งแวดล้อมมากกว่าหรือเทียบเท่ามาตรการที่กำหนดไว้ในรายงานการวิเคราะห์ผลกระทบสิ่งแวดล้อมที่ได้รับความเห็นชอบไว้แล้ว ให้หน่วยงานอนุมัติหรืออนุญาตรับจัดแจ้งให้เป็นไปตามหลักเกณฑ์และเงื่อนไขที่กำหนดไว้ในกฎหมายนั้นๆ ต่อไป พร้อมกับให้จัดทำสำเนาการเปลี่ยนแปลงดังกล่าวข้างต้นที่ได้รับการจัดแจ้งไว้แจ้งให้สำนักงานนโยบายและแผนทรัพยากรธรรมชาติและสิ่งแวดล้อมเพื่อทราบ			
2.2 หากหน่วยงานอนุมัติหรืออนุญาตเห็นว่าการเปลี่ยนแปลงดังกล่าวอาจกระทบต่อสาระสำคัญในรายงานการวิเคราะห์ผลกระทบสิ่งแวดล้อมที่ได้รับความเห็นชอบไว้แล้ว ให้หน่วยงานอนุมัติหรืออนุญาตจัดส่งรายงานการเปลี่ยนแปลงดังกล่าวให้สำนักงานนโยบายและแผนทรัพยากรธรรมชาติและสิ่งแวดล้อม เพื่อเสนอคณะกรรมการผู้ชำนาญการพิจารณารายงานการวิเคราะห์ผลกระทบสิ่งแวดล้อมชุดที่เกี่ยวข้อง ให้ความเห็นประกอบการดำเนินการเปลี่ยนแปลง และเมื่อโครงการได้รับอนุมัติหรืออนุญาตให้มีการเปลี่ยนแปลง ให้หน่วยงานอนุมัติหรืออนุญาตแจ้งผลการเปลี่ยนแปลงดังกล่าวให้สำนักงานนโยบายและแผนทรัพยากรธรรมชาติและสิ่งแวดล้อมเพื่อทราบ			

ตารางที่ 2-1 (ต่อ) ผลการปฏิบัติตามมาตรการป้องกันและแก้ไขผลกระทบสิ่งแวดล้อม ระยะก่อสร้าง

มาตรการป้องกันและแก้ไขผลกระทบสิ่งแวดล้อม	รายละเอียดการปฏิบัติงาน	ปัญหา/อุปสรรคและการแก้ไข	เอกสารอ้างอิง
3. ในการก่อสร้างและดำเนินโครงการ หากพบว่าโครงการทำให้เกิดผลกระทบสิ่งแวดล้อมหรือมีข้อร้องเรียนใดๆ การรถไฟแห่งประเทศไทยและผู้บริหารจัดการโครงการหรือบำรุงรักษาโครงการต้องดำเนินการป้องกันและแก้ไขโดยเร่งด่วน และแจ้งสำนักงานนโยบายและแผนทรัพยากรธรรมชาติและสิ่งแวดล้อม และหน่วยงานที่เกี่ยวข้องทราบ เพื่อจะได้ร่วมกันพิจารณาแนวทางและข้อเสนอแนะในการแก้ไขปัญหาต่อไป	- ในกรณีที่การก่อสร้างและการดำเนินโครงการก่อให้เกิดผลกระทบสิ่งแวดล้อมหรือมีข้อร้องเรียน รฟท. ที่ปรึกษาควบคุมงานก่อสร้าง และผู้รับจ้างก่อสร้าง จะมีการตรวจสอบเพื่อดำเนินการปรับปรุงแก้ไขตลอดจนมีการประสาน/แจ้งให้หน่วยงานที่เกี่ยวข้องได้ทราบเพื่อร่วมพิจารณาแนวทางในการแก้ไขปัญหาพร้อมกัน	-	-
2) สภาพภูมิประเทศ ระยะก่อสร้าง - กำหนดเขตการก่อสร้างที่ชัดเจน และควบคุมผู้รับจ้างให้ดำเนินการปรับพื้นที่เฉพาะภายในเขตก่อสร้างที่กำหนดไว้เท่านั้น	- โครงการได้กำหนดขอบเขตพื้นที่ก่อสร้าง และได้กำกับดูแลการดำเนินกิจกรรมการก่อสร้างของผู้รับจ้างก่อสร้างให้ดำเนินงานปรับพื้นที่เฉพาะภายในเขตก่อสร้างที่กำหนดไว้	-	รูปที่ 2-1 รูปที่ 2-2
3) ทรัพยากรดิน ระยะก่อสร้าง <u>มาตรการทั่วไป</u> 1. ไม่เปิดหน้าดินพร้อมกันทั้งหมด แต่ให้เปิดหน้าดินเป็นช่วงๆ ตามความจำเป็น และต้องอัดชั้นดินให้แน่นเพื่อป้องกันการชะล้างหน้าดินโดยเฉพาะในช่วงฤดูฝน	- ผู้รับจ้างก่อสร้างได้ดำเนินการเปิดหน้าดินเป็นช่วงๆ ตามความจำเป็น ทั้งนี้ ในส่วนที่มีความเสี่ยงต่อการชะล้างหน้าดินจะมีการอัดชั้นดินให้แน่น หรือจัดทำแนวกำแพงกันดิน (Sheet Pile) เพื่อป้องกันการเคลื่อนตัว/การพังทลายของดิน	-	รูปที่ 2-3
2. หากจำเป็นต้องตัดต้นไม้ออก ให้ตัดออกเฉพาะส่วนที่จำเป็นเพื่อลดพื้นที่สัมผัสกับน้ำฝน	- ผู้รับจ้างก่อสร้างมีการตัดต้นไม้บริเวณพื้นที่ก่อสร้างโครงการเท่าที่จำเป็น	-	-
3. บริเวณพื้นที่ก่อสร้างที่เป็นที่ว่างควรทำให้มีเสถียรภาพด้วยการโรยกรวด	- ผู้รับจ้างก่อสร้างมีการดำเนินงานปรับสภาพพื้นที่ให้มีเสถียรภาพ เพื่อป้องกันการชะล้างหน้าดิน	-	-

ตารางที่ 2-1 (ต่อ) ผลการปฏิบัติตามมาตรการป้องกันและแก้ไขผลกระทบสิ่งแวดล้อม ระยะก่อสร้าง

มาตรการป้องกันและแก้ไขผลกระทบสิ่งแวดล้อม	รายละเอียดการปฏิบัติงาน	ปัญหา/อุปสรรคและการแก้ไข	เอกสารอ้างอิง
4. ปกคลุมหรือปลูกพืชคลุมดินแบบชั่วคราว	- ผู้รับจ้างก่อสร้างมีการปลูกพืชคลุมดินแบบชั่วคราวบริเวณพื้นที่ลาดดินถม	-	-
5. ปลูกต้นไม้และจัดพื้นที่สีเขียวตามผังภูมิทัศน์ที่ออกแบบไว้	- โครงการดำเนินการปลูกต้นไม้และจัดพื้นที่สีเขียวตามผังภูมิทัศน์ที่ออกแบบไว้	-	รูปที่ 2-27
<u>มาตรการเฉพาะสำหรับบริเวณพื้นที่ที่มีความลาดชันสูง</u> 6. ก่อนการก่อสร้างในบริเวณที่มีความลาดชันสูง ต้องทดสอบความเสถียรของดินก่อนการเปิดหน้าดิน หากดินมีความเสถียรต่ำต้องมีวิธีการเพื่อป้องกันการพังทลายของดินตามความเหมาะสม	- การดำเนินงานก่อสร้างในบริเวณพื้นที่ที่มีความลาดชันหรือพื้นที่ที่มีความเสถียรต่ำ ผู้รับจ้างก่อสร้างมีการป้องกันการเคลื่อนตัว/การพังทลายของดินโดยการจัดทำแนวกำแพงกันดิน (Sheet Pile)	-	-
7. ก่อสร้างรางระบายน้ำชั่วคราวบริเวณขอบเขาไปยังท่อลอดหรือระบบระบายน้ำใกล้เคียงที่มีอยู่เดิม เพื่อรวบรวมน้ำทำให้ไหลลงสู่ท่อลอดหรือระบบระบายน้ำ โดยไม่ให้น้ำท่าไหลบ่าและชะล้างหน้าดินหรือลาดดินถมในบริเวณพื้นที่ก่อสร้าง	- ผู้รับจ้างก่อสร้างมีการจัดทำรางระบายน้ำชั่วคราวสำหรับระบายน้ำไม่ให้ไหลบ่าและชะล้างหน้าดิน/ลาดดินถมในบริเวณพื้นที่ก่อสร้าง	-	รูปที่ 2-5
8. กิจกรรมการปรับพื้นที่ การขุดดิน และการถมดินในพื้นที่ที่มีความลาดชันสูงให้ดำเนินการในช่วงฤดูแล้งเพื่อหลีกเลี่ยงปัญหาการชะหน้าดิน และให้ใช้เวลาในการก่อสร้างสั้นที่สุดเท่าที่จะทำได้	- ผู้รับจ้างก่อสร้างได้วางแผนการดำเนินกิจกรรมการปรับพื้นที่การขุดดินและการถมดิน บริเวณพื้นที่ที่มีความลาดชันสูงในช่วงฤดูแล้งเพื่อหลีกเลี่ยงปัญหาการชะหน้าดิน	-	-
9. ปลูกพืชคลุมดิน เช่น หญ้าแฝก (Vetiver Grass) เป็นแนวป้องกันการชะล้างหน้าดินหรือลาดดินถมที่ก่อสร้างเสร็จแล้วจากน้ำฝน	- การดำเนินงานก่อสร้างในบริเวณพื้นที่ที่เสี่ยงต่อการชะล้างหน้าดินหรือลาดดินถม ผู้รับจ้างก่อสร้างมีการป้องกันการเคลื่อนตัว/การพังทลายของดินโดยการจัดทำแนวกำแพงกันดิน (Sheet Pile) สำหรับพื้นที่บริเวณที่ลาดดินถมที่ก่อสร้างเสร็จแล้ว ได้มีการปลูกพืชคลุมดินเพื่อเป็นแนวป้องกันการชะล้างหน้าดินจากน้ำฝน	-	-

ตารางที่ 2-1 (ต่อ) ผลการปฏิบัติตามมาตรการป้องกันและแก้ไขผลกระทบสิ่งแวดล้อม ระยะก่อสร้าง

มาตรการป้องกันและแก้ไขผลกระทบสิ่งแวดล้อม	รายละเอียดการปฏิบัติงาน	ปัญหา/อุปสรรคและการแก้ไข	เอกสารอ้างอิง
4) อุทกวิทยาน้ำผิวดินและการระบายน้ำ ระยะก่อสร้าง			
1. หากมีการปรับพื้นที่ซึ่งทำให้สภาพการระบายน้ำเดิมเปลี่ยนแปลงไป ให้สร้างระบบระบายน้ำใหม่ทดแทน เพื่อให้สภาพการระบายน้ำของพื้นที่ไม่เปลี่ยนแปลงไปจากเดิม	- ผู้รับจ้างก่อสร้างได้ดำเนินการขุดวางระบายน้ำทดแทนทางระบายน้ำเดิมเมื่อมีการดำเนินงานปรับพื้นที่ที่ทำให้สภาพการระบายน้ำเดิมเปลี่ยนแปลงไป	-	รูปที่ 2-5
2. จัดวางหรือกองเก็บวัสดุก่อสร้าง อุปกรณ์ และเครื่องจักรที่ใช้ในการก่อสร้างอย่างเป็นระเบียบ โดยหลีกเลี่ยงบริเวณที่เป็นทางไหลของน้ำหรือทางระบายน้ำ	- โครงการได้ตรวจสอบและกำกับดูแลให้ผู้รับจ้างก่อสร้างจัดเก็บวัสดุ อุปกรณ์ และเครื่องจักรที่ใช้ในการก่อสร้างอย่างเป็นระเบียบ และหลีกเลี่ยงบริเวณที่เป็นทางไหลของน้ำหรือทางระบายน้ำ	-	รูปที่ 2-1 รูปที่ 2-6
3. ขนย้ายเศษวัสดุหรือวัสดุก่อสร้างที่ไม่ต้องการใช้แล้วออกจากพื้นที่ก่อสร้างให้เร็วที่สุด เพื่อป้องกันไม่ให้เศษดินและเศษวัสดุก่อสร้างปนเปื้อนลงในแหล่งน้ำ	- โครงการได้ตรวจสอบและกำกับดูแลให้ผู้รับจ้างก่อสร้างขนย้ายเศษวัสดุ/วัสดุก่อสร้างที่ไม่ใช้แล้วออกจากพื้นที่ก่อสร้างเพื่อป้องกันเศษดิน/เศษวัสดุก่อสร้างปนเปื้อนลงในแหล่งน้ำ	-	รูปที่ 2-7
4. หากมีเศษดิน เศษวัสดุก่อสร้างตกลงไปในแหล่งน้ำจนกีดขวางการไหลของน้ำหรือทำให้แหล่งน้ำตื้นเขิน ภายหลังจากการก่อสร้างแล้วเสร็จ ผู้รับจ้างจะต้องประสานกับหน่วยงานที่เกี่ยวข้องเพื่อทำการขุดลอกบริเวณดังกล่าวให้คืนสู่สภาพเดิมและสามารถระบายน้ำได้ตามปกติ	- โครงการได้ตรวจสอบและกำกับดูแลให้ผู้รับจ้างก่อสร้างขุดลอกแหล่งน้ำในกรณีที่ตรวจสอบพบเศษดิน/เศษวัสดุก่อสร้างตกลงไปในแหล่งน้ำที่กีดขวางการไหลของน้ำหรือทำให้แหล่งน้ำตื้นเขิน	-	รูปที่ 2-1
5. หากพบว่าพื้นที่โดยรอบพื้นที่ก่อสร้างเกิดปัญหาน้ำท่วมขังเนื่องจากการก่อสร้างโครงการ ผู้รับจ้างต้องจัดหาเครื่องสูบน้ำเพื่อสูบน้ำออกจากพื้นที่ดังกล่าวโดยเร็ว และควรมีการจ่ายค่าชดเชยแก่ประชาชนผู้ได้รับความเดือดร้อนเสียหายจากปัญหาน้ำท่วมขังดังกล่าว	- โครงการได้มีการตรวจสอบภาวะน้ำท่วมบริเวณโดยรอบพื้นที่ก่อสร้างโครงการ ในกรณีที่ตรวจสอบพบปัญหาน้ำท่วมอันเนื่องมาจากการดำเนินกิจกรรมการก่อสร้าง โครงการจะมีการสั่งการให้ผู้รับจ้างก่อสร้างจัดหาเครื่องสูบน้ำเพื่อสูบน้ำออกจากพื้นที่ดังกล่าว ตลอดจนพิจารณาจ่ายค่าชดเชยให้แก่ผู้ที่ได้รับความเสียหายอย่างเหมาะสม	-	รูปที่ 2-1

ตารางที่ 2-1 (ต่อ) ผลการปฏิบัติตามมาตรการป้องกันและแก้ไขผลกระทบสิ่งแวดล้อม ระยะก่อสร้าง

มาตรการป้องกันและแก้ไขผลกระทบสิ่งแวดล้อม	รายละเอียดการปฏิบัติงาน	ปัญหา/อุปสรรคและการแก้ไข	เอกสารอ้างอิง
5) คุณภาพน้ำผิวดินและนิเวศวิทยาทางน้ำ ระยะก่อสร้าง 1. การก่อสร้างที่คร่อมอยู่บนแหล่งน้ำ ต้องจัดให้มีตาข่ายขึงกันเพื่อป้องกันสิ่งต่างๆ ตกลงสู่แหล่งน้ำ	- โครงการมีการติดตั้งตาข่ายกันบริเวณพื้นที่ที่มีการดำเนินกิจกรรมที่คร่อมอยู่บนแหล่งน้ำ	-	-
2. ห้ามทิ้งขยะหรือเศษวัสดุก่อสร้าง และล้างทำความสะอาดเครื่องมือเครื่องจักรในแหล่งน้ำ	- โครงการมีการตรวจสอบและกำกับดูแลไม่ให้ผู้รับจ้างก่อสร้างทิ้งขยะ/เศษวัสดุก่อสร้าง และล้างทำความสะอาดเครื่องมือเครื่องจักรในแหล่งน้ำ - ผู้รับจ้างก่อสร้างของโครงการได้กำหนดระเบียบการรักษาความสะอาดพื้นที่ก่อสร้าง (Housekeeping) ให้คนงานและเจ้าหน้าที่ได้ถือปฏิบัติเพื่อให้พื้นที่ทำงานมีความสะอาดและเป็นระเบียบเรียบร้อย	-	รูปที่ 2-1 เอกสาร 2-4
3. กองเก็บวัสดุก่อสร้าง เช่น ดิน ทราย เป็นต้น ไว้ในพื้นที่ที่ปิดล้อมหรือปิดคลุมให้มิดชิด และให้ตั้งอยู่ห่างจากแหล่งน้ำไม่น้อยกว่า 10 เมตร	- โครงการมีการตรวจสอบและกำกับดูแลให้ผู้รับจ้างก่อสร้างเก็บกองวัสดุก่อสร้างในพื้นที่ปิดล้อมในระยะห่างจากแหล่งน้ำไม่น้อยกว่า 10 เมตร	-	รูปที่ 2-1 รูปที่ 2-6
4. ดำเนินกิจกรรมการก่อสร้างบริเวณใกล้แหล่งน้ำในช่วงฤดูแล้ง และใช้เวลาก่อสร้างให้สั้นที่สุดเท่าที่จะทำได้ เพื่อป้องกันและลดการชะล้างตะกอนดินลงสู่แหล่งน้ำ	- โครงการมีการตรวจสอบและกำกับดูแลให้ผู้รับจ้างก่อสร้างวางแผนการดำเนินกิจกรรมการก่อสร้างใกล้แหล่งน้ำโดยใช้เวลาก่อสร้างให้สั้นที่สุดเท่าที่จะทำได้ เพื่อป้องกันและลดการชะล้างตะกอนดินลงสู่แหล่งน้ำ	-	-
5. จัดให้มีห้องสุขาที่ถูกหลักสุขาภิบาลให้เพียงพอสำหรับคนงานก่อสร้างอย่างน้อยในอัตราคนงาน 20 คน ต่อห้องสุขา 1 ห้อง และต้องตั้งอยู่ห่างจากแหล่งน้ำไม่น้อยกว่า 50 เมตร	- โครงการมีการตรวจสอบและกำกับดูแลให้ผู้รับจ้างก่อสร้างจัดเตรียมห้องสุขาที่ถูกสุขลักษณะให้เพียงพอต่อจำนวนคนงานและเจ้าหน้าที่ในสัดส่วนไม่น้อยกว่า 1 ห้องต่อ 20 คน และอยู่ห่างจากแหล่งน้ำไม่น้อยกว่า 50 เมตร	-	รูปที่ 2-8
6. บำบัดน้ำเสียที่เกิดจากสำนักงานควบคุมการก่อสร้างและที่พักคนงานก่อสร้าง ด้วยระบบบำบัดน้ำเสียที่เหมาะสมก่อนระบายออกสู่ภายนอก	- ผู้รับจ้างก่อสร้างได้ดำเนินการติดตั้งระบบบำบัดน้ำเสียสำหรับบำบัดน้ำเสียที่เกิดขึ้นจากสำนักงานโครงการและบ้านพักคนงาน	-	รูปที่ 2-9

ตารางที่ 2-1 (ต่อ) ผลการปฏิบัติตามมาตรการป้องกันและแก้ไขผลกระทบสิ่งแวดล้อม ระยะก่อสร้าง

มาตรการป้องกันและแก้ไขผลกระทบสิ่งแวดล้อม	รายละเอียดการปฏิบัติงาน	ปัญหา/อุปสรรคและการแก้ไข	เอกสารอ้างอิง
7. จัดให้มีบ่อตกตะกอนหรือบ่อกักน้ำทิ้งเพื่อดักเศษดิน หิน และตะกอนในน้ำทิ้งจากกิจกรรมการก่อสร้าง บริเวณพื้นที่ก่อสร้าง ที่พักคนงาน และสำนักงานควบคุมการก่อสร้าง ก่อนระบายออกสู่รางระบายน้ำหรือแหล่งน้ำ	- ผู้รับจ้างก่อสร้างได้ดำเนินงานก่อสร้างบ่อตกตะกอน/บ่อกักน้ำทิ้ง บริเวณพื้นที่ก่อสร้าง บ้านพักคนงาน และสำนักงานโครงการ	-	-
6) คุณภาพอากาศ ระยะก่อสร้าง			
1. สร้างรั้วทึบที่มีความสูงจากพื้นดินอย่างน้อย 2 เมตร กันระหว่างพื้นที่ก่อสร้างที่มีกิจกรรมที่ก่อให้เกิดฝุ่นละอองฟุ้งกระจาย เช่น การเปิดหน้าดิน การรื้อถอนสิ่งปลูกสร้าง การขุดเจาะ การผสมคอนกรีต เป็นต้น กับย่านชุมชนหรือพื้นที่อ่อนไหวต่อผลกระทบ ตลอดเวลาทำการก่อสร้าง	- ผู้รับจ้างก่อสร้างได้จัดให้มีรั้วความสูงจากพื้นดินประมาณ 2 เมตร กันบริเวณพื้นที่ก่อสร้างที่มีกิจกรรมที่ก่อให้เกิดฝุ่นละอองฟุ้งกระจาย เพื่อลดการฟุ้งกระจายของฝุ่นละออง ในบริเวณย่านชุมชนหรือพื้นที่อ่อนไหวต่อผลกระทบ	-	รูปที่ 2-11
2. ฉีดพรมน้ำในบริเวณที่มีฝุ่นละอองฟุ้งกระจายอย่างน้อยวันละ 2 ครั้ง	- ผู้รับจ้างก่อสร้างมีการฉีดพรมน้ำในบริเวณที่มีฝุ่นละอองฟุ้งกระจายอย่างน้อยวันละ 2 ครั้ง และมีการปรับเพิ่มความถี่ให้เหมาะสมกับสภาพภูมิอากาศและลักษณะกิจกรรม	-	รูปที่ 2-12
3. ปิดคลุมกองวัสดุก่อสร้างและกระเบื้องบรรจุทุกที่ขนส่งวัสดุก่อสร้างด้วยผ้าใบหรือสิ่งปกคลุมให้มิดชิด	- ผู้รับจ้างก่อสร้างมีการปิดคลุมกองวัสดุก่อสร้างและท้ายกระบะบรรจุทุกที่ขนส่งวัสดุก่อสร้าง	-	-
4. ล้างทำความสะอาดล้อยานพาหนะทุกคันที่วิ่งออกจากพื้นที่ก่อสร้าง	- ผู้รับจ้างก่อสร้างจัดให้มีคนงานทำความสะอาดล้อยานพาหนะที่วิ่งออกจากพื้นที่ก่อสร้างและเส้นทางคมนาคมนอกพื้นที่ก่อสร้างและมีการทำความสะอาดพื้นถนนในกรณีที่มีเศษดินหรือวัสดุก่อสร้างตกลงในพื้นที่	-	รูปที่ 2-14
5. ตรวจสอบและบำรุงรักษาเครื่องจักรและเครื่องยนต์ที่ใช้ในการก่อสร้างอย่างสม่ำเสมอ ให้มีสภาพพร้อมใช้งานและไม่ปล่อยสารมลพิษเกินกว่าที่มาตรฐานกำหนด	- ผู้รับจ้างก่อสร้างมีการตรวจสอบและบำรุงรักษาเครื่องจักรและเครื่องยนต์ที่ใช้ในการก่อสร้างให้อยู่ในสภาพพร้อมใช้งาน และป้องกันไม่ให้ปล่อยสารมลพิษเกินเกณฑ์มาตรฐาน	-	รูปที่ 2-15 เอกสาร 2-5
6. บำรุงรักษาผิวจราจรในพื้นที่ก่อสร้างทั้งแบบชั่วคราวและแบบถาวรให้อยู่ในสภาพดีเสมอตลอดช่วงเวลาก่อสร้าง	- โครงการมีการตรวจสอบสภาพผิวจราจรในพื้นที่ก่อสร้างทั้งแบบชั่วคราวและแบบถาวร ในกรณีที่พบการชำรุดเสียหาย โครงการจะมีการบำรุงรักษา/ซ่อมแซมให้อยู่ในสภาพดี	-	-

ตารางที่ 2-1 (ต่อ) ผลการปฏิบัติตามมาตรการป้องกันและแก้ไขผลกระทบสิ่งแวดล้อม ระยะก่อสร้าง

มาตรการป้องกันและแก้ไขผลกระทบสิ่งแวดล้อม	รายละเอียดการปฏิบัติงาน	ปัญหา/อุปสรรคและการแก้ไข	เอกสารอ้างอิง
7. ประชาสัมพันธ์ข่าวสารการดำเนินงานโครงการ แผนและกิจกรรมการก่อสร้าง เส้นทางขนส่งมวลชนก่อสร้าง ตลอดจนช่องทางการร้องเรียนให้ผู้ที่เกี่ยวข้องในบริเวณใกล้เคียง ผู้ใช้เส้นทาง และผู้ใช้บริการรถไฟได้รับทราบผ่านสื่อที่ประชาชนเข้าถึงได้ง่ายเป็นระยะๆ	- โครงการมีการประชาสัมพันธ์ข่าวสารและรายละเอียดการดำเนินงานโครงการ ตลอดจนช่องทางการร้องเรียนให้ผู้ที่เกี่ยวข้องในบริเวณใกล้เคียง ผู้ใช้เส้นทาง และผู้ใช้บริการรถไฟได้รับทราบผ่านสื่อที่ประชาชนเข้าถึงได้ง่าย เช่น ป้ายรายละเอียดโครงการ แผ่นพับ และสื่อออนไลน์ เป็นต้น	-	รูปที่ 2-17 รูปที่ 2-19 เอกสาร 2-6
8. จัดให้มีเจ้าหน้าที่รับผิดชอบในการรับเรื่องร้องเรียนเกี่ยวกับปัญหาที่เกิดจากการก่อสร้างโครงการ ณ สำนักงานก่อสร้างโครงการหรือสถานีรถไฟที่อยู่ใกล้เคียง เพื่อรับทราบปัญหาและผลกระทบต่างๆ และเร่งดำเนินการแก้ไขโดยเร็ว	- ผู้รับจ้างก่อสร้างได้จัดให้มีเจ้าหน้าที่รับผิดชอบการประชาสัมพันธ์โครงการและรับเรื่องร้องเรียนเกี่ยวกับปัญหาที่เกิดจากการก่อสร้างโครงการ	-	เอกสาร 2-7
7) เสี่ยง ระยะก่อสร้าง			
1. กิจกรรมการก่อสร้างที่ก่อให้เกิดเสียงดัง เช่น การเจาะ การขุดดินการตอกเสาเข็ม ต้องดำเนินการในช่วงเวลากลางวันเท่านั้น	- โครงการได้กำกับดูแลให้ผู้รับจ้างก่อสร้างดำเนินกิจกรรมการก่อสร้างที่เกิดเสียงดัง เช่น การเจาะ การขุดดิน การตอกเสาเข็มในเวลากลางวัน	-	-
2. สร้างรั้วทึบที่มีความสูงจากพื้นดินอย่างน้อย 2 เมตร กันระหว่างพื้นที่ก่อสร้างที่มีกิจกรรมที่ก่อให้เกิดเสียงดัง เช่น การขุดเจาะ การผสมคอนกรีต เป็นต้น กับย่านชุมชนหรือพื้นที่อ่อนไหวต่อผลกระทบ ตลอดเวลาที่ทำการก่อสร้าง	- ผู้รับจ้างก่อสร้างได้จัดให้มีรั้วความสูงจากพื้นที่ประมาณ 2 เมตร บริเวณพื้นที่ก่อสร้างที่มีกิจกรรมที่ก่อให้เกิดเสียงดังในบริเวณย่านชุมชนหรือพื้นที่อ่อนไหวต่อผลกระทบ	-	รูปที่ 2-11
3. บำรุงรักษาเครื่องจักรและเครื่องยนต์ที่ใช้ในการก่อสร้างอย่างสม่ำเสมอให้มีสภาพพร้อมใช้งานและไม่ก่อให้เกิดเสียงดังผิดปกติอันเนื่องมาจากการชำรุด	- ผู้รับจ้างก่อสร้างมีการตรวจสอบและบำรุงรักษาเครื่องจักรและเครื่องยนต์ที่ใช้ในการก่อสร้างให้อยู่ในสภาพพร้อมใช้งาน เพื่อไม่ให้เกิดเสียงดังผิดปกติอันเนื่องมาจากการชำรุด	-	รูปที่ 2-15 เอกสาร 2-5

ตารางที่ 2-1 (ต่อ) ผลการปฏิบัติตามมาตรการป้องกันและแก้ไขผลกระทบสิ่งแวดล้อม ระยะก่อสร้าง

มาตรการป้องกันและแก้ไขผลกระทบสิ่งแวดล้อม	รายละเอียดการปฏิบัติงาน	ปัญหา/อุปสรรคและการแก้ไข	เอกสารอ้างอิง
<p>4. ในกรณีที่มีกิจกรรมการก่อสร้างที่ก่อให้เกิดเสียงดังในบริเวณใกล้เคียงพื้นที่อ่อนไหว โดยเฉพาะชุมชนเลียบทางรถไฟบริเวณ กม. 303+538.55 ตำบลประจวบคีรีขันธ์ เทศบาลเมืองประจวบคีรีขันธ์ โรงเรียนบ้านดอนทราย โรงเรียนท่ากินทาใช้ (กศน.บางสะพาน) โรงเรียนบ้านทุ่งสีเสียด จังหวัดประจวบคีรีขันธ์ วัดเอราวัณนันทิยาราม โรงเรียนบ้านสะพลี โรงเรียนบ้านหนองเนียน และชุมชนเลียบทางรถไฟบริเวณ กม. 467+426.29 ตำบลท่าตะเภา เทศบาลเมืองชุมพร จังหวัดชุมพร ซึ่งเป็นพื้นที่อ่อนไหวที่อยู่ใกล้พื้นที่ก่อสร้างถนนยกระดับและถนนกลับรถยกระดับ ให้ผู้รับจ้างดำเนินการดังนี้</p> <ul style="list-style-type: none"> - ให้ลดระดับเสียงจากการก่อสร้างโดยเลือกใช้อุปกรณ์ก่อสร้างที่อยู่ในสภาพดี เลือกใช้เครื่องจักร อุปกรณ์ และเทคนิควิธีการก่อสร้างที่ก่อให้เกิดเสียงดังน้อยที่สุด เช่น ติดตั้งอุปกรณ์ลดระดับเสียงเข้ากับอุปกรณ์ก่อสร้างเพื่อลดเสียง - สำหรับเครื่องจักรที่ก่อให้เกิดเสียงดังอย่างต่อเนื่อง เช่น เครื่องกำเนิดไฟฟ้า ต้องมีวัสดุครอบเครื่องจักร หรือตั้งในตำแหน่งที่ไกลจากผู้ได้รับเสียงให้มากที่สุด หรือติดตั้งกำแพงกันเสียงชั่วคราว - ในกรณีที่มีการร้องเรียนเรื่องเสียงดัง ให้ดำเนินการตรวจสอบข้อเท็จจริงและให้ติดตั้งกำแพงกันเสียงชั่วคราวที่มีความสูงไม่น้อยกว่า 2 เมตร กันบริเวณพื้นที่ก่อสร้างกับพื้นที่ที่ได้รับผลกระทบ - โดยเลือกใช้วัสดุที่ใช้เป็นกำแพงกันเสียงที่เหมาะสม โดยพิจารณาจากประสิทธิภาพในการลดระดับเสียงของกำแพงกันเสียง 	<ul style="list-style-type: none"> - โครงการได้กำกับดูแลให้ผู้รับจ้างก่อสร้างดำเนินการลดระดับเสียงจากการก่อสร้างในบริเวณใกล้เคียงพื้นที่อ่อนไหวที่อยู่ใกล้พื้นที่ก่อสร้างถนนยกระดับและถนนกลับรถยกระดับ โดยการใช้อุปกรณ์ก่อสร้างที่ได้รับการตรวจสอบและบำรุงรักษาเป็นอย่างดี สำหรับเครื่องจักรที่มีเสียงดังต่อเนื่อง เช่น เครื่องกำเนิดไฟฟ้าได้กำหนดให้มีวัสดุปิดครอบเพื่อลดเสียง - ในระหว่างเดือนมกราคม-มิถุนายน 2567 โครงการยังไม่ได้มีการร้องเรียนผลกระทบด้านเสียงจากพื้นที่อ่อนไหวที่อยู่ใกล้พื้นที่ก่อสร้างถนนยกระดับ และถนนกลับรถยกระดับแต่อย่างใด 	-	<p>รูปที่ 2-15 รูปที่ 2-28 เอกสาร 2-5</p>

ตารางที่ 2-1 (ต่อ) ผลการปฏิบัติตามมาตรการป้องกันและแก้ไขผลกระทบสิ่งแวดล้อม ระยะก่อสร้าง

มาตรการป้องกันและแก้ไขผลกระทบสิ่งแวดล้อม	รายละเอียดการปฏิบัติงาน	ปัญหา/อุปสรรคและการแก้ไข	เอกสารอ้างอิง
5. ในกรณีก่อสร้างใกล้กับสถานศึกษา ให้ประสานกับสถานศึกษาเรื่องกำหนดเวลาการก่อสร้างที่ก่อให้เกิดเสียงดัง เพื่อไม่ให้ตรงกับกิจกรรมการเรียนการสอน	- ผู้รับจ้างก่อสร้างได้เข้าดำเนินการประสานกับสถานศึกษาที่อยู่ใกล้เคียงพื้นที่ก่อสร้างที่มีเสียงดัง เพื่อแจ้งแผนการดำเนินงานและแนวทางการดำเนินงานไม่ให้ตรงกับช่วงเวลาที่มีการเรียนการสอน	-	-
6. ในกรณีก่อสร้างใกล้กับศาสนสถาน ให้งดกิจกรรมการก่อสร้างที่ก่อให้เกิดเสียงดังในระดับที่เกินกว่าจะยอมรับได้ในช่วงที่มีการประกอบกิจทางศาสนาทุกวันพระ (8 คำ และ 15 คำ) และในวันสำคัญทางศาสนา	- ผู้รับจ้างก่อสร้างได้เข้าดำเนินการประสานงานกับศาสนสถานที่อยู่ใกล้เคียงพื้นที่ก่อสร้างที่มีเสียงดัง เพื่อแจ้งแผนการดำเนินงานและแนวทางการดำเนินงานเพื่อลดผลกระทบจากการก่อสร้างโครงการ	-	-
7. ประชาสัมพันธ์ข่าวสารการดำเนินงานโครงการ แผนและกิจกรรมการก่อสร้าง เส้นทางขบวนรถก่อสร้าง ตลอดจนช่องทางการร้องเรียน ให้ผู้ที่อาศัยอยู่ในบริเวณใกล้เคียง ผู้ใช้เส้นทาง และผู้ใช้บริการรถไฟได้รับทราบผ่านสื่อที่ประชาชนเข้าถึงได้ง่าย เป็นระยะๆ	- โครงการมีการประชาสัมพันธ์ข่าวสารและรายละเอียดการดำเนินงานโครงการ ตลอดจนช่องทางการร้องเรียนให้ผู้ที่เกี่ยวข้องในบริเวณใกล้เคียง ผู้ใช้เส้นทาง และผู้ใช้บริการรถไฟได้รับทราบผ่านสื่อที่ประชาชนเข้าถึงได้ง่าย เช่น ป้ายรายละเอียดโครงการ แผ่นพับ และสื่อออนไลน์ เป็นต้น	-	รูปที่ 2-17 รูปที่ 2-19 เอกสาร 2-6
8. จัดให้มีเจ้าหน้าที่รับผิดชอบในการรับเรื่องร้องเรียนเกี่ยวกับปัญหาที่เกิดจากการก่อสร้างโครงการ ณ สำนักงานก่อสร้างโครงการ หรือสถานีรถไฟที่อยู่ใกล้เคียง เพื่อรับทราบปัญหาและผลกระทบต่างๆ และเร่งดำเนินการแก้ไขโดยเร็ว	- ผู้รับจ้างก่อสร้างได้จัดให้มีเจ้าหน้าที่รับผิดชอบการประชาสัมพันธ์โครงการและรับเรื่องร้องเรียนเกี่ยวกับปัญหาที่เกิดจากการก่อสร้างโครงการ	-	เอกสาร 2-7
8) ความสั่นสะเทือนระยะก่อสร้าง 1. กิจกรรมการก่อสร้างที่ก่อให้เกิดความสั่นสะเทือน เช่น การเจาะ การขุดดิน การตอกเสาเข็ม เป็นต้น ต้องดำเนินการในช่วงเวลากลางวันเท่านั้น	- โครงการได้กำหนดและกำกับดูแลให้ผู้รับจ้างก่อสร้างมีการดำเนินการกิจกรรมการก่อสร้างที่ก่อให้เกิดความสั่นสะเทือน เช่น การเจาะ การขุดดิน หรือการตอกเสาเข็มในช่วงเวลากลางวัน	-	-

ตารางที่ 2-1 (ต่อ) ผลการปฏิบัติตามมาตรการป้องกันและแก้ไขผลกระทบสิ่งแวดล้อม ระยะก่อสร้าง

มาตรการป้องกันและแก้ไขผลกระทบสิ่งแวดล้อม	รายละเอียดการปฏิบัติงาน	ปัญหา/อุปสรรคและการแก้ไข	เอกสารอ้างอิง
2. ลดความสั่นสะเทือนจากแหล่งกำเนิด โดยใช้เครื่องจักร อุปกรณ์และวิธีการก่อสร้างที่ก่อให้เกิดความสั่นสะเทือนน้อย หรือติดตั้งอุปกรณ์เพื่อลดความสั่นสะเทือนตามคำแนะนำในการใช้อุปกรณ์แต่ละชนิดตามที่ได้ผู้ผลิตระบุไว้อย่างเคร่งครัด	- ผู้รับจ้างก่อสร้างมีการใช้งานและติดตั้งอุปกรณ์เพื่อลดความสั่นสะเทือนตามคำแนะนำในการใช้อุปกรณ์แต่ละชนิด	-	-
3. กิจกรรมการก่อสร้างที่ก่อให้เกิดความสั่นสะเทือนมาก เช่น การตอกเสาเข็ม การเปิดผิวหน้าดินด้วยเครื่องจักรขนาดใหญ่ การรื้อถอนทำลายสิ่งปลูกสร้างเดิม เป็นต้น ต้องดำเนินการห่างจากอาคารทั่วไปไม่น้อยกว่า 15 เมตร และห่างจากโบราณสถานหรือสิ่งปลูกสร้างที่เก่าแก่มากกว่า 50 เมตร ในกรณีที่มีความจำเป็นต้องทำการก่อสร้างในระยะห่างที่น้อยกว่าระยะข้างต้นให้ใช้อุปกรณ์หรือเทคนิคการก่อสร้างที่ก่อให้เกิดความสั่นสะเทือนน้อยกว่า เช่น การใช้เข็มเจาะแทนเข็มตอก เป็นต้น และให้มีวิศวกรคอยควบคุมอย่างใกล้ชิด	- โครงการมีวิศวกรทำหน้าที่ควบคุมดูแลการดำเนินงานก่อสร้างที่ก่อให้เกิดความสั่นสะเทือนมากให้ดำเนินการห่างจากอาคารทั่วไปไม่น้อยกว่า 15 เมตร และห่างจากโบราณสถานหรือสิ่งปลูกสร้างที่เก่าแก่มากกว่า 50 เมตร ทั้งนี้ ในกรณีที่มีความจำเป็นต้องดำเนินการก่อสร้างในระยะห่างที่น้อยกว่าระยะข้างต้น โครงการได้กำหนดให้ผู้รับจ้างก่อสร้างใช้เข็มเจาะแทนเข็มตอก และจัดให้มีวิศวกรคอยควบคุมอย่างใกล้ชิด	-	-
4. หากต้องใช้แผ่นเหล็กปิดพื้นถนนชั่วคราว ให้ใช้แผ่นเหล็กหนาเป็นพิเศษและต้องวางแผ่นเหล็กให้แนบสนิทกับผิวถนน และมียางรองกันเสียงและความสั่นสะเทือนจากยานพาหนะที่ใช้ทาง	- โครงการยังไม่ได้มีการดำเนินกิจกรรมที่มีการใช้แผ่นเหล็กปิดพื้นถนนชั่วคราว	-	-
5. กิจกรรมก่อสร้างที่ก่อให้เกิดความสั่นสะเทือนระดับปานกลาง เช่น การกองวัสดุ การขนย้ายวัสดุ การผสมคอนกรีต หรือกิจกรรมการก่อสร้างอื่นทั่วไป ควรดำเนินการห่างจากอาคารทั่วไปไม่น้อยกว่า 10 เมตร และห่างจากโบราณสถานหรือสิ่งปลูกสร้างที่เก่าแก่มากกว่า 15 เมตร แต่หากกิจกรรมดังกล่าวสร้างความสั่นสะเทือนที่ต่ำก็สามารถดำเนินการได้ในระยะห่างที่สั้นลงได้	- โครงการได้กำกับดูแลให้กิจกรรมก่อสร้างที่ก่อให้เกิดความสั่นสะเทือนระดับปานกลาง เช่น การขนย้ายวัสดุก่อสร้าง การผสมคอนกรีต หรือกิจกรรมการก่อสร้างอื่นทั่วไปที่ใกล้กับอาคารทั่วไป ให้ห่างจากอาคารทั่วไปไม่น้อยกว่า 10 เมตร และห่างจากโบราณสถานหรือสิ่งปลูกสร้างที่เก่าแก่มากกว่า 15 เมตร	-	-

ตารางที่ 2-1 (ต่อ) ผลการปฏิบัติตามมาตรการป้องกันและแก้ไขผลกระทบสิ่งแวดล้อม ระยะก่อสร้าง

มาตรการป้องกันและแก้ไขผลกระทบสิ่งแวดล้อม	รายละเอียดการปฏิบัติงาน	ปัญหา/อุปสรรคและการแก้ไข	เอกสารอ้างอิง
6. ในกรณีก่อสร้างใกล้กับสถานศึกษา ให้ประสานกับสถานศึกษาในเรื่องกำหนดเวลาในการก่อสร้างที่ก่อให้เกิดความสั่นสะเทือน เพื่อไม่ให้ตรงกับกิจกรรมการเรียนการสอน	- ผู้รับจ้างก่อสร้างได้เข้าดำเนินการประสานกับสถานศึกษาที่อยู่ใกล้เคียงพื้นที่ก่อสร้างที่มีความสั่นสะเทือน เพื่อแจ้งแผนการดำเนินงานและแนวทางการดำเนินงานไม่ให้ตรงกับช่วงเวลาที่มีการเรียนการสอน	-	-
7. ในกรณีก่อสร้างใกล้กับศาสนสถาน ให้งดกิจกรรมการก่อสร้างที่จะก่อให้เกิดความสั่นสะเทือนในระดับที่เกินกว่าจะยอมรับได้ในวันสำคัญทางศาสนา	- ผู้รับจ้างก่อสร้างได้เข้าดำเนินการประสานงานกับศาสนสถานที่อยู่ใกล้เคียงพื้นที่ก่อสร้างที่มีความสั่นสะเทือน เพื่อแจ้งแผนการดำเนินงานและแนวทางการดำเนินงานเพื่อลดผลกระทบจากการก่อสร้างโครงการ	-	-
8. ประชาสัมพันธ์ข่าวสารการดำเนินงานโครงการ แผนและกิจกรรมการก่อสร้าง เส้นทางขบวนรถก่อสร้าง ตลอดจนช่องทางการร้องเรียนให้ผู้ที่เกี่ยวข้องอยู่ในบริเวณใกล้เคียง ผู้ใช้เส้นทาง และผู้ใช้บริการรถไฟได้รับทราบผ่านสื่อที่ประชาชนเข้าถึงได้ง่าย เป็นระยะๆ	- โครงการมีการประชาสัมพันธ์ข่าวสารและรายละเอียดการดำเนินงานโครงการ ตลอดจนช่องทางการร้องเรียนให้ผู้ที่เกี่ยวข้องอยู่ในบริเวณใกล้เคียง ผู้ใช้เส้นทาง และผู้ใช้บริการรถไฟได้รับทราบผ่านสื่อที่ประชาชนเข้าถึงได้ง่าย เช่น ป้ายรายละเอียดโครงการ แผ่นพับ และสื่อออนไลน์ เป็นต้น	-	รูปที่ 2-17 รูปที่ 2-19 เอกสาร 2-6
9. จัดให้มีเจ้าหน้าที่รับผิดชอบในการรับเรื่องร้องเรียนเกี่ยวกับปัญหาที่เกิดจากการก่อสร้างโครงการ ณ สำนักงานก่อสร้างโครงการหรือสถานีรถไฟที่อยู่ใกล้เคียงเพื่อรับทราบปัญหาและผลกระทบต่างๆ และเร่งดำเนินการแก้ไขโดยเร็ว	- ผู้รับจ้างก่อสร้างได้จัดให้มีเจ้าหน้าที่รับผิดชอบการประชาสัมพันธ์โครงการและรับเรื่องร้องเรียนเกี่ยวกับปัญหาที่เกิดจากการก่อสร้างโครงการ	-	เอกสาร 2-7
9) นิเวศวิทยาทางบก ระยะก่อสร้าง มาตรการทั่วไป			
1. กำหนดเขตการก่อสร้างให้ชัดเจน และควบคุมผู้รับจ้างให้ดำเนินการก่อสร้างเฉพาะภายในเขตก่อสร้างที่กำหนดไว้เท่านั้น	- โครงการได้กำหนดขอบเขตพื้นที่ก่อสร้าง และได้กำกับดูแลการดำเนินการกิจกรรมการก่อสร้างของผู้รับจ้างก่อสร้างให้ดำเนินงานปรับพื้นที่เฉพาะภายในเขตก่อสร้างที่กำหนดไว้	-	รูปที่ 2-1 รูปที่ 2-2

ตารางที่ 2-1 (ต่อ) ผลการปฏิบัติตามมาตรการป้องกันและแก้ไขผลกระทบสิ่งแวดล้อม ระยะก่อสร้าง

มาตรการป้องกันและแก้ไขผลกระทบสิ่งแวดล้อม	รายละเอียดการปฏิบัติงาน	ปัญหา/อุปสรรคและการแก้ไข	เอกสารอ้างอิง
2. ตรวจสอบจำนวนต้นไม้ที่จะต้องตัดออกจากบริเวณที่จะทำการก่อสร้างให้ชัดเจน และทำเครื่องหมายไว้บนต้นไม้ที่จะตัดเพื่อหลีกเลี่ยงการตัดต้นไม้บริเวณนอกแนวก่อสร้าง โดยให้ตัดออกเฉพาะที่มีความจำเป็นเท่านั้น	- ผู้รับจ้างก่อสร้างได้ดำเนินการตรวจสอบจำนวนต้นไม้ที่จะต้องตัดออกจากบริเวณที่จะทำการก่อสร้างร่วมกับหน่วยงานที่เกี่ยวข้อง เสร็จเป็นที่เรียบร้อยแล้วในช่วงก่อสร้างที่ผ่านมา ทั้งนี้ ในระหว่างเดือนมกราคม-มิถุนายน 2567 ไม่มีพื้นที่ที่ต้องตัดต้นไม้ออกจากบริเวณที่จะทำการก่อสร้างแต่อย่างใด	-	-
3. การล้มต้นไม้จะต้องกำหนดทิศทางการล้มให้จำกัดอยู่ในพื้นที่ก่อสร้างเท่านั้น เพื่อไม่ให้ไม้ที่ล้มไปรบกวนต้นไม้ในพื้นที่ก่อสร้าง	- ในระหว่างเดือนมกราคม-มิถุนายน 2567 ไม่มีกิจกรรมการก่อสร้างที่ต้องล้มต้นไม้แต่อย่างใด	-	-
4. หลีกเลี่ยงการรื้อย้ายต้นไม้ใหญ่ในบริเวณสถานีรถไฟ หากจำเป็นให้ทำการขุดล้อมไปปลูกในบริเวณใกล้เคียงตามความเหมาะสม	- ในระหว่างเดือนมกราคม-มิถุนายน 2567 ไม่มีกิจกรรมการก่อสร้างที่ต้องรื้อย้ายต้นไม้ใหญ่ในบริเวณสถานีรถไฟ แต่อย่างใด	-	-
<u>มาตรการเฉพาะสำหรับบริเวณอุทยานแห่งชาติหาดวนกร</u>			
5. ประสานแจ้งอุทยานแห่งชาติหาดวนกรให้รับทราบเกี่ยวกับแผนงานขั้นตอน และรายละเอียดการก่อสร้างโครงการ	- ผู้รับจ้างก่อสร้างได้ประสานแจ้งอุทยานแห่งชาติหาดวนกรให้รับทราบเกี่ยวกับแผนและรายละเอียดการก่อสร้างโครงการ	-	เอกสาร 2-18
6. กำหนดกฎระเบียบในการควบคุมคนงานก่อสร้าง โดยห้ามตัดไม้หาของป่า และล่าสัตว์อย่างเด็ดขาด และมีการลงโทษอย่างจริงจัง	- ผู้รับจ้างก่อสร้างได้ดำเนินการประกาศกฎระเบียบและบทลงโทษในการควบคุมคนงานก่อสร้างไม่ให้ตัดไม้ หาของป่า และล่าสัตว์	-	เอกสาร 2-8
7. ให้มีการควบคุมกิจกรรมต่างๆ ของคนงานก่อสร้างที่อาจเป็นสาเหตุให้เกิดไฟไหม้ เพื่อป้องกันไฟไหม้ป่า	- โครงการได้กำกับดูแลผู้รับจ้างก่อสร้างไม่ให้มีการดำเนินกิจกรรมการก่อสร้างที่อาจเป็นสาเหตุให้เกิดไฟไหม้	-	รูปที่ 2-1
10) การคมนาคมขนส่ง ระยะก่อสร้าง			
1. สำหรับการก่อสร้างงานระบบราง จะต้องจัดชุดการทำงานก่อสร้างพื้นฐานด้านระบบรางให้เพียงพอเพื่อให้สามารถดำเนินงานก่อสร้างพื้นฐานด้านระบบรางให้เหลื่อมกันและต่อเนื่องกันต่อไปตามแผนงาน เพื่อไม่ให้เป็นอุปสรรคต่อการคมนาคมทางรถไฟ	- ผู้รับจ้างก่อสร้างได้จัดชุดการทำงานก่อสร้างพื้นฐานด้านระบบรางให้เพียงพอเพื่อให้สามารถดำเนินงานก่อสร้างพื้นฐานด้านระบบรางให้เหลื่อมกันและต่อเนื่องกันต่อไปตามแผนงาน เพื่อไม่ให้เป็นอุปสรรคต่อการคมนาคมทางรถไฟ	-	-

ตารางที่ 2-1 (ต่อ) ผลการปฏิบัติตามมาตรการป้องกันและแก้ไขผลกระทบสิ่งแวดล้อม ระยะก่อสร้าง

มาตรการป้องกันและแก้ไขผลกระทบสิ่งแวดล้อม	รายละเอียดการปฏิบัติงาน	ปัญหา/อุปสรรคและการแก้ไข	เอกสารอ้างอิง
2. ประสานงานกับองค์กรปกครองส่วนท้องถิ่น สถานีตำรวจภูธรในพื้นที่และหน่วยงานอื่นๆ ที่เกี่ยวข้อง เพื่อวางแผนการขนส่งวัสดุอุปกรณ์ก่อสร้าง และจัดทำแผนการจราจรบนเส้นทางคมนาคมที่ผ่านหรืออยู่ใกล้พื้นที่ก่อสร้างของโครงการ ตลอดจนอำนวยความสะดวกในการใช้เส้นทางและให้ความช่วยเหลือในกรณีเกิดอุบัติเหตุ	<ul style="list-style-type: none"> - ผู้รับจ้างก่อสร้างมีการประสานแผนการขนส่งวัสดุอุปกรณ์ก่อสร้างและแผนการจราจร กับองค์กรปกครองส่วนท้องถิ่น สถานีตำรวจภูธรในพื้นที่ หรือหน่วยงานอื่นๆ ที่เกี่ยวข้อง - ผู้รับจ้างก่อสร้างได้จัดให้มีเจ้าหน้าที่คอยอำนวยความสะดวกด้านจราจรให้แก่ผู้ใช้เส้นทางและให้ความช่วยเหลือกรณีเกิดอุบัติเหตุ 	-	รูปที่ 2-20
3. จัดระบบการจราจรภายในพื้นที่ก่อสร้างและบริเวณทางเข้า-ออกให้เป็นระเบียบ พร้อมติดป้ายเตือนและสัญญาณไฟแจ้งให้ผู้ใช้เส้นทางระมัดระวังรถที่เข้า-ออกพื้นที่ก่อสร้างเพื่อป้องกันการเกิดอุบัติเหตุ	- ผู้รับจ้างก่อสร้างได้จัดระบบการจราจรในบริเวณพื้นที่ก่อสร้างและบริเวณทางเข้า-ออก ให้เป็นระเบียบ โดยมีการติดตั้งป้ายเตือนและสัญญาณไฟเพื่อป้องกันการเกิดอุบัติเหตุ	-	รูปที่ 2-20 รูปที่ 2-21 รูปที่ 2-22
4. ในกรณีที่ตำแหน่งทางลอดหรือทางข้ามใหม่ตรงกับตำแหน่งทางข้ามทางรถไฟเดิม โครงการต้องก่อสร้างทางเบี่ยงเสมอระดับชั่วคราวในบริเวณใกล้เคียง เพื่อให้ประชาชนสามารถสัญจรไป-มาได้ ซึ่งโครงการต้องกำหนดเป็นเงื่อนไขโดยผนวกไว้ในสัญญาจ้างก่อสร้างโครงการต่อไป	- ผู้รับจ้างก่อสร้างได้ดำเนินการจัดทำทางเบี่ยงชั่วคราว เพื่อให้ประชาชนสามารถสัญจรไป-มาได้ ในพื้นที่ก่อสร้างที่มีตำแหน่งทางข้ามใหม่ตรงกับตำแหน่งทางข้ามเดิม	-	รูปที่ 2-10
5. ในกรณีที่ต้องปิดกั้นถนน ให้ผู้รับจ้างจัดทำทางเบี่ยงชั่วคราวเพื่อให้ผู้ใช้เส้นทางสามารถเดินทางได้ตามปกติ โดยต้องติดป้ายสัญลักษณ์และป้ายเตือน “ทางเบี่ยง” ให้สามารถมองเห็นได้อย่างชัดเจนทั้งในเวลากลางวันและกลางคืน เพื่ออำนวยความสะดวกและป้องกันการเกิดอุบัติเหตุที่อาจเกิดขึ้นได้สำหรับผู้ใช้เส้นทางบริเวณถนนที่มีการก่อสร้าง พร้อมทั้งให้มีการบำรุงรักษาทางเบี่ยง ป้ายสัญลักษณ์และป้ายเตือนให้สามารถใช้งานได้ตลอดเวลา	- ผู้รับจ้างก่อสร้างได้ดำเนินการจัดทำทางเบี่ยงชั่วคราวเพื่อให้ประชาชนสามารถสัญจรไป-มาได้ ในกรณีที่มีการปิดกั้นถนนเพื่อดำเนินงานก่อสร้าง ทั้งนี้มีการติดตั้งป้ายเตือนทางเบี่ยงให้สามารถมองเห็นได้อย่างชัดเจนทั้งในเวลากลางวันและกลางคืน เพื่ออำนวยความสะดวกและป้องกันอุบัติเหตุที่อาจเกิดขึ้นต่อผู้ใช้เส้นทาง ตลอดจนมีการบำรุงรักษาทางเบี่ยง ป้ายสัญลักษณ์และป้ายเตือนต่างๆ ให้สามารถใช้งานได้ตลอดเวลาตลอดระยะเวลาก่อสร้าง	-	รูปที่ 2-22 รูปที่ 2-10
6. การติดตั้งป้ายเตือน ป้ายแนะนำ เครื่องหมายจราจร และสัญญาณไฟจะต้องสอดคล้องกับมาตรฐานความปลอดภัยด้านการจราจรและขนส่งของสำนักงานนโยบายและแผนการขนส่งและจราจร	- ผู้รับจ้างก่อสร้างได้ดำเนินการติดตั้งป้ายเตือน ป้ายแนะนำ และเครื่องหมายจราจร ในบริเวณที่มีกิจกรรมการก่อสร้างโครงการ เพื่อความปลอดภัยด้านการจราจรและขนส่ง	-	รูปที่ 2-21 รูปที่ 2-22

ตารางที่ 2-1 (ต่อ) ผลการปฏิบัติตามมาตรการป้องกันและแก้ไขผลกระทบสิ่งแวดล้อม ระยะก่อสร้าง

มาตรการป้องกันและแก้ไขผลกระทบสิ่งแวดล้อม	รายละเอียดการปฏิบัติงาน	ปัญหา/อุปสรรคและการแก้ไข	เอกสารอ้างอิง
7. ประชาสัมพันธ์แผนและกิจกรรมการก่อสร้าง ตลอดจนทางเสียง/ทางเบี่ยง ให้ผู้ใช้เส้นทางที่จะมีการก่อสร้างทราบล่วงหน้า	- โครงการมีการประชาสัมพันธ์ข่าวสารและรายละเอียดการดำเนินงานโครงการ ตลอดจนช่องทางการร้องเรียนให้ผู้ที่อาศัยอยู่ในบริเวณใกล้เคียง ผู้ใช้เส้นทาง และผู้ใช้บริการรถไฟได้รับทราบผ่านสื่อที่ประชาชนเข้าถึงได้ง่าย เช่น ป้ายรายละเอียดโครงการ แผ่นพับ และสื่อออนไลน์ เป็นต้น	-	รูปที่ 2-17 รูปที่ 2-19 เอกสาร 2-6
8. อบรมและควบคุมพนักงานขับรถบรรทุกให้ปฏิบัติตามกฎหมายอย่างเคร่งครัด	- ผู้รับจ้างก่อสร้างได้จัดอบรมและควบคุมดูแลพนักงานขับรถบรรทุกให้ปฏิบัติตามกฎหมายอย่างเคร่งครัด	-	รูปที่ 2-23 เอกสาร 2-9
9. ควบคุมน้ำหนักรถบรรทุกตามพิกัดที่กฎหมายกำหนดเพื่อป้องกันถนนชำรุดเสียหาย และจัดให้มีเจ้าหน้าที่หรือตัวแทนจากภาคประชาชนทำหน้าที่เฝ้าระวังตามแนวเส้นทางการขนส่ง หากพบเห็นการบรรทุกเกินพิกัดให้แจ้งตำรวจทางหลวงหรือเจ้าหน้าที่ตำรวจในพื้นที่ให้ทำการตักเตือน พร้อมทั้งประสานหน่วยงานรับผิดชอบเพื่อซ่อมแซมผิวถนนที่เสียหายเนื่องจากการขนส่งและการก่อสร้างโครงการ	- โครงการมีการกำกับดูแลให้ผู้รับจ้างก่อสร้างควบคุมน้ำหนักรถบรรทุกตามพิกัดที่กฎหมายกำหนดเพื่อป้องกันถนนชำรุดเสียหาย ในกรณีที่ตรวจพบสภาพผิวจราจร/ผิวถนนชำรุดเสียหายจากการดำเนินกิจกรรมการก่อสร้าง โครงการได้กำหนดให้ผู้รับจ้างก่อสร้างประสานหน่วยงานรับผิดชอบเพื่อซ่อมแซมผิวถนนที่เสียหายเนื่องจากการขนส่งและการก่อสร้างโครงการ	-	-
11) สาธารณูปโภค-สาธารณูปการ ระยะก่อสร้าง			
1. ก่อนเริ่มการก่อสร้าง จะต้องประสานงานกับหน่วยงานเจ้าของสาธารณูปโภคที่เกี่ยวข้องในการวางแผนรื้อย้ายและติดตั้งระบบสาธารณูปโภคต่างๆ	- ผู้รับจ้างก่อสร้างมีการประสานงานกับหน่วยงานเจ้าของสาธารณูปโภคที่เกี่ยวข้องในการวางแผนรื้อย้ายและติดตั้งระบบสาธารณูปโภคต่างๆ ก่อนดำเนินการ	-	-
2. ประชาสัมพันธ์ให้ประชาชนที่อาศัยอยู่ในพื้นที่ที่ได้รับผลกระทบจากการรื้อย้ายระบบสาธารณูปโภครับทราบเกี่ยวกับแผนการรื้อย้ายล่วงหน้าอย่างน้อย 1 สัปดาห์	- ผู้รับจ้างก่อสร้างมีการประชาสัมพันธ์แผนการดำเนินงานก่อสร้าง/รื้อย้ายสาธารณูปโภคต่างๆ ให้แก่ผู้ที่อาศัยอยู่ในพื้นที่ได้รับทราบ	-	-
3. เลือกใช้สุขภัณฑ์ประหยัดน้ำ และขอความร่วมมือจากคนงานก่อสร้างให้ใช้น้ำอย่างประหยัด	- ผู้รับจ้างก่อสร้างได้เลือกใช้สุขภัณฑ์แบบประหยัดน้ำ และขอความร่วมมือจากคนงานก่อสร้างให้ใช้น้ำอย่างประหยัด	-	-

ตารางที่ 2-1 (ต่อ) ผลการปฏิบัติตามมาตรการป้องกันและแก้ไขผลกระทบสิ่งแวดล้อม ระยะก่อสร้าง

มาตรการป้องกันและแก้ไขผลกระทบสิ่งแวดล้อม	รายละเอียดการปฏิบัติงาน	ปัญหา/อุปสรรคและการแก้ไข	เอกสารอ้างอิง
4. จัดให้มีถังเก็บน้ำใช้สำรองบริเวณที่พักคนงานก่อสร้าง และสำนักงาน ควบคุมการก่อสร้างที่สามารถสำรองน้ำใช้ได้อย่างน้อย 3 วัน	- ผู้รับจ้างก่อสร้างได้ดำเนินการจัดเตรียมถังและบ่อสำหรับสำรองน้ำใช้ไว้ภายในสำนักงานสนามและบ้านพักคนงาน	-	รูปที่ 2-24
5. ตรวจสอบระบบกักเก็บน้ำ เส้นท่อและสุขภัณฑ์ต่างๆ ให้อยู่ในสภาพดีอยู่เสมอ หากพบการรั่วซึมหรือการชำรุด ให้ดำเนินการแก้ไขโดยเร็ว	- ผู้รับจ้างก่อสร้างมีการตรวจสอบระบบกักเก็บน้ำ เส้นท่อ และสุขภัณฑ์ต่างๆ เพื่อไม่ให้เกิดการรั่วไหลของน้ำ	-	-
12) การใช้ประโยชน์ที่ดิน ระยะก่อสร้าง - กำหนดเขตการก่อสร้างให้ชัดเจน และควบคุมกิจกรรมการก่อสร้างให้อยู่ในเขตทางเท่านั้น เพื่อลดการรบกวนการใช้ประโยชน์ที่ดินในบริเวณที่ติดกับพื้นที่ก่อสร้าง	- โครงการมีการกำหนดเขตการก่อสร้างที่ชัดเจน และควบคุมดูแลให้ผู้รับจ้างก่อสร้างดำเนินการปรับพื้นที่เฉพาะภายในเขตก่อสร้างที่กำหนดไว้	-	รูปที่ 2-1 รูปที่ 2-2
13) สภาพเศรษฐกิจ-สังคม ระยะก่อสร้าง 1. ประชาสัมพันธ์ข่าวสารการดำเนินงานโครงการ โดยเฉพาะแผนการก่อสร้างและเส้นทางการขนส่งวัสดุก่อสร้าง รวมทั้งมาตรการด้านสิ่งแวดล้อมผ่านสื่อต่างๆ เป็นระยะอย่างต่อเนื่อง โดยใช้สื่อที่ประชาชนในพื้นที่เข้าถึงได้ง่ายเพื่อให้ประชาชนได้รับทราบข้อมูลที่ถูกต้องชัดเจน และช่วยลดข้อกังวลของประชาชนได้ ทั้งนี้ ต้องแจ้งองค์กรปกครองส่วนท้องถิ่นและหน่วยงานที่เกี่ยวข้องในพื้นที่ทราบถึงแผนและกิจกรรมการก่อสร้าง และเส้นทางการขนส่งวัสดุก่อสร้างเพื่อช่วยในการประชาสัมพันธ์อีกทางหนึ่ง	- โครงการมีการประชาสัมพันธ์ข่าวสารและรายละเอียดการดำเนินงานโครงการ ตลอดจนช่องทางการร้องเรียนให้ผู้ที่เกี่ยวข้องอยู่ในบริเวณใกล้เคียง ผู้ใช้เส้นทาง และผู้ใช้บริการรถไฟได้รับทราบผ่านสื่อที่ประชาชนเข้าถึงได้ง่าย เช่น บ้ายรายละเอียดโครงการ แผ่นพับ และสื่อออนไลน์ เป็นต้น	-	รูปที่ 2-17 รูปที่ 2-19 เอกสาร 2-6

ตารางที่ 2-1 (ต่อ) ผลการปฏิบัติตามมาตรการป้องกันและแก้ไขผลกระทบสิ่งแวดล้อม ระยะก่อสร้าง

มาตรการป้องกันและแก้ไขผลกระทบสิ่งแวดล้อม	รายละเอียดการปฏิบัติงาน	ปัญหา/อุปสรรคและการแก้ไข	เอกสารอ้างอิง
2. กรณีที่ตำแหน่งทางลอดหรือทางข้ามใหม่ตรงกับตำแหน่งทางข้ามเดิมทางโครงการจะต้องก่อสร้างทางเบี่ยงเสมอระดับชั่วคราวในบริเวณใกล้เคียงเพื่อให้ประชาชนสามารถสัญจรไป-มาได้ ซึ่งโครงการจะกำหนดเป็นเงื่อนไขโดยผนวกไว้ในสัญญาจ้างก่อสร้างโครงการ	- ผู้รับจ้างก่อสร้างได้ดำเนินการจัดทำทางเบี่ยงชั่วคราวเพื่อให้ประชาชนสามารถสัญจรไป-มาได้ ในกรณีที่มีการปิดกั้นถนนเพื่อดำเนินงานก่อสร้าง ทั้งนี้มีการติดตั้งป้ายเตือนทางเบี่ยงให้สามารถมองเห็นได้อย่างชัดเจนทั้งในเวลากลางวันและกลางคืน เพื่ออำนวยความสะดวกและป้องกันอุบัติเหตุที่อาจเกิดขึ้นต่อผู้ใช้เส้นทาง ตลอดจนมีการบำรุงรักษาทางเบี่ยง ป้ายสัญลักษณ์และป้ายเตือนต่างๆ ให้สามารถใช้งานได้ตลอดเวลาการก่อสร้าง	-	รูปที่ 2-10 รูปที่ 2-22
3. กำหนดในเงื่อนไขการจ้างผู้รับจ้าง ให้พิจารณาจ้างแรงงานในท้องถิ่นในสัดส่วนที่เหมาะสม หากกิจกรรมการก่อสร้างใดๆ ที่แรงงานท้องถิ่นมีศักยภาพเพียงพอ ต้องพิจารณาจัดจ้างแรงงานท้องถิ่นทั้งหมด	- ผู้รับจ้างก่อสร้างได้พิจารณาจ้างแรงงานในท้องถิ่นที่มีคุณสมบัติตามข้อกำหนดเข้ามาดำเนินงานก่อสร้างโครงการ	-	-
4. กำหนดให้ผู้รับจ้างคัดเลือกและสอบประวัติแรงงานที่จะเข้ามาทำงานก่อสร้างโครงการให้ถูกต้องตามกฎหมาย	- ผู้รับจ้างก่อสร้างได้คัดเลือกและสอบประวัติแรงงานที่จะเข้ามาทำงานก่อสร้างโครงการให้ถูกต้องตามกฎหมาย	-	-
5. กำหนดระเบียบปฏิบัติ เพื่อควบคุมดูแลคนงานในที่พัก และกำหนดบทลงโทษผู้ฝ่าฝืน	- ผู้รับจ้างก่อสร้างมีการกำหนดระเบียบและบทลงโทษ เพื่อควบคุมดูแลคนงานในที่พัก	-	เอกสาร 2-19
6. จัดให้มีเจ้าหน้าที่รับผิดชอบในการรับเรื่องร้องเรียนเกี่ยวกับปัญหาที่เกิดจากการก่อสร้างโครงการ ณ สำนักงานก่อสร้างโครงการหรือสถานีรถไฟที่อยู่ใกล้เคียง เพื่อรับทราบปัญหาและผลกระทบต่างๆ และเร่งดำเนินการแก้ไขโดยเร็ว และอาจจัดให้มีช่องทางอื่นให้ชุมชนร้องเรียนในกรณีได้รับความเดือดร้อน โดยติดตั้งป้ายประกาศแจ้งชื่อและหมายเลขโทรศัพท์ที่สามารถติดต่อโครงการได้โดยตรง รวมถึงการจัดให้มีกล่องรับเรื่องร้องเรียนไว้ที่บริเวณหน้าพื้นที่ก่อสร้าง หรือสถานที่สำคัญต่างๆ เช่น สำนักงานขององค์กรปกครองส่วนท้องถิ่น สถานที่ทำการของชุมชน หรือศูนย์การค้า เป็นต้น ทั้งนี้ อาจจัดทำเว็บไซต์ หรือ สายด่วน เพื่อรับเรื่องร้องเรียน และประชาสัมพันธ์ให้ประชาชนทราบถึงช่องทางการร้องเรียนดังกล่าว	- ผู้รับจ้างก่อสร้างได้ดำเนินการจัดตั้งศูนย์รับเรื่องร้องเรียน และแต่งตั้งเจ้าหน้าที่ประจำศูนย์เพื่อรับผิดชอบการดำเนินงาน/ประสานงานปัญหาที่เกิดจากการก่อสร้างโครงการ และมีการเผยแพร่ช่องทางการติดต่อ/ร้องเรียนโครงการผ่านช่องทางต่างๆ เช่น แผ่นพับประชาสัมพันธ์ เป็นต้น	-	รูปที่ 2-17 รูปที่ 2-19 เอกสาร 2-6 เอกสาร 2-7

ตารางที่ 2-1 (ต่อ) ผลการปฏิบัติตามมาตรการป้องกันและแก้ไขผลกระทบสิ่งแวดล้อม ระยะก่อสร้าง

มาตรการป้องกันและแก้ไขผลกระทบสิ่งแวดล้อม	รายละเอียดการปฏิบัติงาน	ปัญหา/อุปสรรคและการแก้ไข	เอกสารอ้างอิง
7. แต่งตั้งคณะกรรมการที่มีตัวแทนจากภาคส่วนต่างๆ เช่น ประชาชน สื่อมวลชน หรือองค์กรอิสระต่างๆ เป็นต้น เพื่อกอตรวจสอบการปฏิบัติตามมาตรการอย่างเคร่งครัด และมีบทลงโทษที่ชัดเจนหากไม่ปฏิบัติตามมาตรการ พร้อมทั้งคอยตรวจสอบเรื่องร้องเรียนหากพบว่า มีความเสียหายเกิดขึ้นจะต้องเร่งดำเนินการแก้ไขโดยเร็ว	- รฟท. ได้มีคำสั่งเฉพาะ ที่ ก.556/2561 เรื่อง แต่งตั้งคณะกรรมการกำกับติดตามตรวจสอบและการปฏิบัติตามมาตรการด้านสิ่งแวดล้อมในระยะก่อสร้าง ซึ่งประกอบด้วยตัวแทนจากหน่วยงานที่เกี่ยวข้อง ทำหน้าที่กำกับดูแลการติดตามตรวจสอบและการปฏิบัติตามมาตรการด้านสิ่งแวดล้อม ภายใต้ “โครงการก่อสร้างรถไฟฟ้าทางคู่สายใต้ ช่วงนครปฐม-ชุมพร” ซึ่งครอบคลุม EIA ระบบรถไฟฟ้าทางคู่ จำนวน 3 โครงการ ได้แก่ 1) โครงการระบบรถไฟฟ้าทางคู่เพื่อการขนส่ง และการจัดการโลจิสติกส์ (ระยะที่ 1) แนวเส้นทางนครปฐม-ชุมทางหนองปลาตุก-หัวหิน 2) โครงการก่อสร้างรถไฟฟ้าทางคู่ ช่วงหัวหิน-ประจวบคีรีขันธ์ 3.) โครงการระบบรถไฟฟ้าทางคู่เพื่อการขนส่งและการจัดการโลจิสติกส์ ระยะเร่งด่วน ช่วงประจวบคีรีขันธ์-ชุมพร	-	เอกสาร 2-3
14) การโยกย้ายและการทดแทนทรัพย์สิน ระยะก่อนก่อสร้าง มาตรการด้านการเวนคืน 1. ดำเนินการเวนคืนภายใต้บทบัญญัติของกฎหมาย คือ พระราชบัญญัติว่าด้วยการเวนคืนอสังหาริมทรัพย์ พ.ศ. 2530 เป็นหลัก และกำหนดค่าทดแทนอสังหาริมทรัพย์โดยยึดตามหลักเกณฑ์ที่กฎหมายกำหนด เพื่อให้เป็นธรรมแก่ผู้ถูกเวนคืน	- โครงการมีการดำเนินงานเวนคืนภายใต้บทบัญญัติของกฎหมายที่เกี่ยวข้อง เพื่อให้เป็นธรรมแก่ผู้ถูกเวนคืน	-	เอกสาร 2-10

ตารางที่ 2-1 (ต่อ) ผลการปฏิบัติตามมาตรการป้องกันและแก้ไขผลกระทบสิ่งแวดล้อม ระยะก่อสร้าง

มาตรการป้องกันและแก้ไขผลกระทบสิ่งแวดล้อม	รายละเอียดการปฏิบัติงาน	ปัญหา/อุปสรรคและการแก้ไข	เอกสารอ้างอิง
2. ประชาสัมพันธ์ให้ผู้ถูกเวนคืนทราบและเข้าใจขั้นตอนการเวนคืน รวมถึงสิทธิของผู้ถูกเวนคืนในการรับทราบข้อมูล ให้ข้อมูล ร้องเรียน หรืออุทธรณ์ พร้อมทั้งกำหนดระยะเวลาการจ่ายค่าทดแทนให้ผู้ถูกเวนคืนทราบ รวมถึงข้อกำหนดเพิ่มเติมในกรณีที่ไม่สามารถจ่ายค่าทดแทนได้ในระยะเวลาที่กำหนดไว้	- โครงการได้แจ้งรายละเอียดขั้นตอนและติดประกาศรายละเอียดพระราชกฤษฎีกา (พ.ร.ฎ) บริเวณพื้นที่ที่จะเวนคืนไว้บริเวณแนวเส้นทางโครงการ	-	เอกสาร 2-10
3. แจ้งกำหนดเวลาที่จะต้องย้ายออกจากพื้นที่ที่ชัดเจนให้ผู้ถูกเวนคืนทราบ ก่อนก่อสร้างอย่างน้อย 1 ปี เพื่อให้สามารถจัดหาที่อยู่อาศัยใหม่ได้ทัน และควรแจ้งเป็นระยะอย่างต่อเนื่องเพื่อให้ประชาชนในบริเวณดังกล่าวรับทราบข้อมูลข่าวสารอย่างทั่วถึง	- โครงการได้ติดประกาศรายละเอียดพระราชกฤษฎีกา (พ.ร.ฎ) บริเวณพื้นที่ที่จะเวนคืนไว้บริเวณแนวเส้นทางโครงการเพื่อแจ้งให้ผู้ถูกเวนคืนได้ทราบล่วงหน้าก่อนการก่อสร้าง	-	เอกสาร 2-10
<u>มาตรการด้านการรื้อย้ายสิ่งปลูกสร้างในเขตทาง</u>			
4. ประชาสัมพันธ์ให้ผู้เข้าพื้นที่ในเขตรถไฟทราบแผนงานและขั้นตอนการเวนคืนและการรื้อย้ายสิ่งปลูกสร้าง	- โครงการได้จัดให้มีเจ้าหน้าที่ประชาสัมพันธ์ให้ผู้เข้าพื้นที่ในเขตรถไฟทราบแผนงานและขั้นตอนการรื้อย้ายสิ่งปลูกสร้าง	-	-
5. แจ้งกำหนดเวลาที่จะต้องย้ายออกจากพื้นที่ที่ชัดเจนให้ผู้เข้าพื้นที่ในเขตรถไฟทราบก่อนก่อสร้างอย่างน้อย 6 เดือน	- โครงการได้แจ้งให้ผู้เข้าพื้นที่ในเขตทางทราบล่วงหน้าเกี่ยวกับกำหนดการที่จะต้องรื้อย้ายออก เพื่อให้สามารถดำเนินการก่อสร้างโครงการได้	-	-
6. พิจารณาให้สิทธิการเข้าพื้นที่แก่ผู้เช่ารายเดิม และขยายพื้นที่การเช่าให้แก่ผู้เช่ารายใหม่ไปพร้อมกัน เพื่อป้องกันการผูกขาด	- โครงการพิจารณาให้สิทธิการเข้าพื้นที่ตามข้อกำหนด/เงื่อนไขของ รฟท.	-	-

ตารางที่ 2-1 (ต่อ) ผลการปฏิบัติตามมาตรการป้องกันและแก้ไขผลกระทบสิ่งแวดล้อม ระยะก่อสร้าง

มาตรการป้องกันและแก้ไขผลกระทบสิ่งแวดล้อม	รายละเอียดการปฏิบัติงาน	ปัญหา/อุปสรรคและการแก้ไข	เอกสารอ้างอิง
<p>แผนปฏิบัติการป้องกันและลดผลกระทบด้านการโยกย้ายและการทดแทนทรัพย์สิน</p> <p>วิธีดำเนินงาน :</p> <p>7. ที่ดินและสิ่งปลูกสร้างที่ถูกเขตทางเนื่องจากการปรับแนวเส้นทางและการก่อสร้างถนนยกระดับข้ามทางรถไฟเพื่อแก้ปัญหาจุดตัดเสมอระดับจะต้องดำเนินการจ่ายค่าทดแทนให้ครบถ้วนตามพระราชบัญญัติว่าด้วยการเวนคืนอสังหาริมทรัพย์ พ.ศ. 2530 พระราชบัญญัติว่าด้วยการจัดหาอสังหาริมทรัพย์เพื่อกิจการขนส่งมวลชน พ.ศ. 2540 และแนวปฏิบัติในการดำเนินการเวนคืนอสังหาริมทรัพย์ของกระทรวงคมนาคม ซึ่งมีองค์ประกอบหลัก ได้แก่ ค่าทดแทนที่ดิน ค่าทดแทนโรงเรือน/สิ่งปลูกสร้าง และค่าทดแทนไม้ยืนต้น</p> <p>สำหรับค่าทดแทนโรงเรือน/สิ่งปลูกสร้าง มีขั้นตอนการประสานงานด้านการอพยพโยกย้ายดังนี้</p> <ul style="list-style-type: none"> - สำรวจจำนวนสิ่งปลูกสร้างที่ต้องการอพยพโยกย้าย - สำรวจความต้องการของเจ้าของสิ่งปลูกสร้างด้านความต้องการความช่วยเหลือ - สำรวจลักษณะของสิ่งปลูกสร้างว่าเป็นที่อยู่อาศัยหรืออาคารพาณิชย์ - กรณีที่เจ้าของอสังหาริมทรัพย์ต้องการค่าทดแทนการเวนคืนดำเนินการจ่ายค่าทดแทนให้ครบถ้วนตามพระราชบัญญัติว่าด้วยการเวนคืนอสังหาริมทรัพย์ พ.ศ. 2530 พระราชบัญญัติว่าด้วยการจัดหาอสังหาริมทรัพย์เพื่อกิจการขนส่งมวลชน พ.ศ. 2540 และแนวปฏิบัติในการดำเนินการเวนคืนอสังหาริมทรัพย์ของกระทรวงคมนาคม 	<ul style="list-style-type: none"> - โครงการได้จัดให้มีเจ้าหน้าที่ประชาสัมพันธ์ให้ผู้เช่าพื้นที่ในเขตรถไฟทราบแผนงานและขั้นตอนการเวนคืนและการรื้อย้ายสิ่งปลูกสร้าง และสำรวจจำนวน/ลักษณะ สิ่งปลูกสร้างที่ต้องการอพยพโยกย้าย 	-	<p>เอกสาร 2-10</p> <p>เอกสาร 2-16</p>
<ul style="list-style-type: none"> - ในกรณีที่ผู้ถูกเวนคืนเป็นหน่วยงานราชการ อาจใช้วิธีติดลงกับเจ้าของที่ดินเพื่อขอใช้ที่ดิน โดยจ่ายค่าตอบแทนในจำนวนที่ 			

ตารางที่ 2-1 (ต่อ) ผลการปฏิบัติตามมาตรการป้องกันและแก้ไขผลกระทบสิ่งแวดล้อม ระยะก่อสร้าง

มาตรการป้องกันและแก้ไขผลกระทบสิ่งแวดล้อม	รายละเอียดการปฏิบัติงาน	ปัญหา/อุปสรรคและการแก้ไข	เอกสารอ้างอิง
เหมาะสม ทั้งนี้ รฟท. ซึ่งเป็นหน่วยงานเจ้าของโครงการจะต้องทำความเข้าใจความตกลงกับเจ้าของที่ดิน ส่วนสิ่งปลูกสร้างจะคิดค่าทดแทนเหมือนกรณีถูกเวนคืน แต่ไม่ต้องให้คณะกรรมการกำหนดราคาเบื้องต้นประกาศเป็นบัญชีค่าทดแทน			
8. สิ่งปลูกสร้างที่อยู่ในเขตทางของการรถไฟแห่งประเทศไทยจะต้องตรวจสอบว่ามีหนังสือเช่าหรือไม่ หากพบว่ามีหนังสือเช่าการรถไฟแห่งประเทศไทยจะต้องดำเนินการจ่ายค่าทดแทนตามมาตรา 18 (5) แห่งพระราชบัญญัติว่าด้วยการเวนคืนอสังหาริมทรัพย์ พ.ศ. 2530 หากสิ่งปลูกสร้างไม่มีหนังสือเช่าจะต้องรื้อถอนเมื่อได้รับแจ้งจากเจ้าของที่ดินซึ่งจะไม่ได้รับค่าทดแทนตามกฎหมาย อย่างไรก็ตามเพื่อมนุษยธรรม การรถไฟแห่งประเทศไทยอาจเสนอคณะกรรมการการรถไฟแห่งประเทศไทยขออนุมัติเงินช่วยเหลือเป็นค่าขนย้ายเป็นกรณีพิเศษ และอาจดำเนินการตามแนวปฏิบัติในการดำเนินการเวนคืนอสังหาริมทรัพย์ของกระทรวงคมนาคม	- โครงการได้จัดให้มีเจ้าหน้าที่ประชาสัมพันธ์ให้ผู้เข้าพื้นที่ในเขตรถไฟทราบแผนงาน ขั้นตอนและเงื่อนไข การรื้อย้ายสิ่งปลูกสร้าง ตามหลักการและแนวทางปฏิบัติที่เกี่ยวข้อง	-	-
15) การแบ่งแยกระยะก่อสร้าง			
1. จัดวางและเก็บวัสดุอุปกรณ์ไม่ให้เกิดขวางการเดินทางของประชาชน โดยเฉพาะพื้นที่ก่อสร้างบริเวณจุดตัดทางรถไฟกับถนนในปัจจุบัน	- โครงการได้ตรวจสอบและกำกับดูแลให้ผู้รับจ้างก่อสร้างจัดวางและเก็บวัสดุอุปกรณ์เฉพาะในพื้นที่ของโครงการ และไม่ให้เกิดขวางการเดินทางของประชาชน	-	รูปที่ 2-1
2. ติดตั้งป้าย เครื่องหมาย หรือสัญญาณไฟ แสดงเขตการก่อสร้างให้เห็นอย่างชัดเจน ทั้งในเวลากลางวันและเวลากลางคืน	- ผู้รับจ้างก่อสร้างได้ดำเนินการติดตั้งป้ายและ เครื่องหมายจราจรเพื่อเตือนและแสดงขอบเขตพื้นที่ก่อสร้างโครงการให้ชัดเจน	-	รูปที่ 2-21 รูปที่ 2-22
3. การก่อสร้างเพื่อแก้ไขปัญหาจุดตัดเสมอระดับ ในกรณีที่ตำแหน่งทางลอดหรือทางข้ามใหม่ตรงกับตำแหน่งทางข้ามทางรถไฟเดิม ทางโครงการ	- ผู้รับจ้างก่อสร้างได้ดำเนินการจัดทำทางเบี่ยงชั่วคราวเพื่อให้ประชาชนสามารถสัญจรไป-มาได้ ในกรณีที่มีการปิดกั้นถนนเพื่อดำเนินงาน	-	รูปที่ 2-10

ตารางที่ 2-1 (ต่อ) ผลการปฏิบัติตามมาตรการป้องกันและแก้ไขผลกระทบสิ่งแวดล้อม ระยะก่อสร้าง

มาตรการป้องกันและแก้ไขผลกระทบสิ่งแวดล้อม	รายละเอียดการปฏิบัติงาน	ปัญหา/อุปสรรคและการแก้ไข	เอกสารอ้างอิง
จะต้องก่อสร้างทางเบี่ยงเสมอระดับชั่วคราวในบริเวณใกล้เคียง เพื่อให้ประชาชนสามารถสัญจรไป-มาได้ ซึ่งโครงการต้องกำหนดเป็นเงื่อนไขโดยผนวกไว้ในสัญญาจ้างก่อสร้างโครงการต่อไป	ก่อสร้าง ทั้งนี้มีการติดตั้งป้ายเตือนทางเบี่ยงให้สามารถมองเห็นได้อย่างชัดเจนทั้งในเวลากลางวันและกลางคืน เพื่ออำนวยความสะดวกและป้องกันอุบัติเหตุที่อาจเกิดขึ้นต่อผู้ใช้เส้นทาง ตลอดจนมีการบำรุงรักษาทางเบี่ยง ป้ายสัญลักษณ์และป้ายเตือนต่างๆ ให้สามารถใช้งานได้ตลอดเวลาก่อสร้าง		
16) การสาธารณสุข/อาชีวอนามัยและความปลอดภัย ระยะก่อสร้าง <u>มาตรการด้านความปลอดภัยในพื้นที่ปฏิบัติงาน</u> 1. ผู้รับจ้างต้องปฏิบัติตามมาตรการป้องกันและแก้ไขผลกระทบด้านคุณภาพอากาศ เสียง และความสั่นสะเทือนในระยะก่อสร้างอย่างเคร่งครัด	- โครงการมีการตรวจสอบและกำกับดูแลให้ผู้รับจ้างก่อสร้างมีการดำเนินงานตามมาตรการป้องกันและแก้ไขผลกระทบด้านคุณภาพอากาศ เสียง และความสั่นสะเทือนอย่างเคร่งครัด	-	รูปที่ 2-1
2. ผู้รับจ้างต้องปฏิบัติตามกฎหมายด้านอาชีวอนามัยและความปลอดภัยที่เกี่ยวข้อง ได้แก่ ประกาศกรมสวัสดิการและคุ้มครองแรงงาน กฎกระทรวงภายใต้พระราชบัญญัติความปลอดภัย อาชีวอนามัย และสภาพแวดล้อมในการทำงาน พ.ศ. 2554 และพระราชบัญญัติคุ้มครองแรงงาน พ.ศ. 2541 เช่น - กฎกระทรวงกำหนดมาตรฐานในการบริหารและการจัดการด้านความปลอดภัย อาชีวอนามัยและสภาพแวดล้อมในการทำงานเกี่ยวกับงานก่อสร้าง พ.ศ. 2551 - กฎกระทรวงกำหนดมาตรฐานในการบริหารและการจัดการด้านความปลอดภัย อาชีวอนามัยและสภาพแวดล้อมในการทำงานเกี่ยวกับเครื่องจักร บันจั่น และหม้อน้ำ พ.ศ. 2552	- โครงการมีการตรวจสอบและกำกับดูแลให้ผู้รับจ้างก่อสร้างมีการดำเนินงานตามกฎหมายด้านอาชีวอนามัยและความปลอดภัยที่เกี่ยวข้อง อาทิ ประกาศกรมสวัสดิการและคุ้มครองแรงงาน กฎกระทรวงภายใต้พระราชบัญญัติความปลอดภัย อาชีวอนามัย และสภาพแวดล้อมในการทำงาน และพระราชบัญญัติคุ้มครองแรงงาน	-	เอกสาร 2-11 เอกสาร 2-12 เอกสาร 2-13

ตารางที่ 2-1 (ต่อ) ผลการปฏิบัติตามมาตรการป้องกันและแก้ไขผลกระทบสิ่งแวดล้อม ระยะก่อสร้าง

มาตรการป้องกันและแก้ไขผลกระทบสิ่งแวดล้อม	รายละเอียดการปฏิบัติงาน	ปัญหา/อุปสรรคและการแก้ไข	เอกสารอ้างอิง
<ul style="list-style-type: none"> - กฎกระทรวงกำหนดมาตรฐานในการบริหารและการจัดการด้านความปลอดภัย อาชีวอนามัยและสภาพแวดล้อมในการทำงานเกี่ยวกับไฟฟ้า พ.ศ. 2554 - กฎกระทรวงกำหนดมาตรฐานในการบริหารและการจัดการด้านความปลอดภัยอาชีวอนามัย และสภาพแวดล้อมในการทำงาน พ.ศ. 2549 - กฎกระทรวงกำหนดมาตรฐานในการบริหารและการจัดการด้านความปลอดภัย อาชีวอนามัยและสภาพแวดล้อมในการทำงานเกี่ยวกับความร้อน แสงสว่าง และเสียง พ.ศ. 2549 - ประกาศกรมสวัสดิการและคุ้มครองแรงงาน เรื่อง กำหนดมาตรฐานอุปกรณ์คุ้มครองความปลอดภัยส่วนบุคคล พ.ศ. 2554 - ประกาศกรมสวัสดิการและคุ้มครองแรงงาน เรื่อง สัญลักษณ์เตือนอันตราย เครื่องหมายเกี่ยวกับความปลอดภัย อาชีวอนามัยและสภาพแวดล้อมในการทำงาน และข้อความแสดงสีทึบและหน้าที่ของนายจ้างและลูกจ้าง พ.ศ. 2554 - ประกาศกรมสวัสดิการและคุ้มครองแรงงาน เรื่อง หลักเกณฑ์การจัดทำแผนงานด้านความปลอดภัยในการทำงานสำหรับงานก่อสร้าง พ.ศ. 2552 			

ตารางที่ 2-1 (ต่อ) ผลการปฏิบัติตามมาตรการป้องกันและแก้ไขผลกระทบสิ่งแวดล้อม ระยะก่อสร้าง

มาตรการป้องกันและแก้ไขผลกระทบสิ่งแวดล้อม	รายละเอียดการปฏิบัติงาน	ปัญหา/อุปสรรคและการแก้ไข	เอกสารอ้างอิง
<p>3. ให้ผู้รับจ้างจัดพื้นที่ก่อสร้าง ที่พักคนงานก่อสร้าง และสำนักงานควบคุมการก่อสร้างให้ถูกสุขลักษณะ เพื่อป้องกันปัญหาด้านสุขภาพอนามัยได้แก่</p> <ul style="list-style-type: none"> - จัดหาน้ำดื่มและน้ำใช้ที่สะอาดและเพียงพอกับจำนวนเจ้าหน้าที่และคนงาน (คิดปริมาณน้ำดื่มเฉลี่ย 5 ลิตรต่อคนต่อวัน น้ำใช้ของคนงานก่อสร้างบริเวณที่พักคนงาน 200 ลิตรต่อคนต่อวัน และน้ำใช้ของคนงานก่อสร้างที่เข้ามาพักกลางวันบริเวณสำนักงานควบคุมการก่อสร้างเท่ากับ 15 ลิตรต่อคนต่อวัน และน้ำใช้ของเจ้าหน้าที่ประจำสำนักงานควบคุมการก่อสร้างเท่ากับ 70 ลิตรต่อคนต่อวัน) - จัดให้มีถังเก็บน้ำใช้สำรองที่สามารถเก็บสำรองน้ำใช้ได้น้อย 3 วัน ในกรณีที่น้ำประปาไม่ไหล - จัดเตรียมส้วมรดน้ำที่ถูกสุขลักษณะ และมีจำนวนเพียงพอกับเจ้าหน้าที่และคนงานก่อสร้าง (ในสัดส่วนคนงาน 20 คนต่อห้องส้วม 1 ห้อง) เพื่อไม่ให้เป็นแหล่งแพร่ระบาดโรค - จัดหาถังรองรับขยะที่มีสภาพดี ไม่แตกรั่ว และมีฝาปิด จำนวนที่เพียงพอและจัดให้มีการกำจัดขยะอย่างสม่ำเสมอ เพื่อไม่ให้เป็นแหล่งเพาะพันธุ์แมลงและสัตว์พาหะอื่นๆ - บำบัดน้ำเสียตามมาตรการที่กำหนดเพื่อลดการเพาะพันธุ์ของสัตว์น้ำโรค 	<ul style="list-style-type: none"> - ผู้รับจ้างก่อสร้างได้จัดเตรียมระบบสาธารณูปโภค-สาธารณูปการบริเวณพื้นที่ก่อสร้าง บ้านพักคนงานและสำนักงานโครงการ ได้แก่ น้ำดื่ม น้ำใช้ ห้องส้วม ลานอาบน้ำชำระล้าง ระบบระบายน้ำ ถังบำบัดน้ำเสียสำเร็จรูป ภาชนะรองรับขยะมูลฝอย เป็นต้น เพื่อสุขภาพอนามัยของผู้ปฏิบัติงาน 	-	<p>รูปที่ 2-8</p> <p>รูปที่ 2-9</p> <p>รูปที่ 2-16</p> <p>รูปที่ 2-18</p> <p>รูปที่ 2-24</p> <p>รูปที่ 2-25</p> <p>รูปที่ 2-26</p>
<p>4. ให้ผู้รับจ้างจัดสร้างที่พักคนงานก่อสร้างและสำนักงานควบคุมการก่อสร้างตามมาตรฐานและแบบก่อสร้างอาคารชั่วคราวสำหรับคนงานก่อสร้างของวิศวกรรมสถานแห่งประเทศไทยในพระบรมราชูปถัมภ์ (มาตรฐาน ว.ส.ท. 1010-34)</p>	<ul style="list-style-type: none"> - โครงการได้กำหนดและกำกับดูแลให้ผู้รับจ้างก่อสร้างจัดสร้าง/จัดเตรียมระบบสาธารณูปโภค-สาธารณูปการบริเวณบ้านพักคนงานและสำนักงานโครงการ ให้เป็นไปตามมาตรฐาน 	-	<p>รูปที่ 2-24</p> <p>รูปที่ 2-25</p>

ตารางที่ 2-1 (ต่อ) ผลการปฏิบัติตามมาตรการป้องกันและแก้ไขผลกระทบสิ่งแวดล้อม ระยะก่อสร้าง

มาตรการป้องกันและแก้ไขผลกระทบสิ่งแวดล้อม	รายละเอียดการปฏิบัติงาน	ปัญหา/อุปสรรคและการแก้ไข	เอกสารอ้างอิง
5. ให้ผู้รับจ้างจัดที่พักกลางวันชั่วคราวสำหรับคนงานก่อสร้างที่สามารถหลบแดดหลบฝนได้ โดยอาจจัดไว้ในบริเวณสำนักงานควบคุมการก่อสร้างหรือบริเวณใกล้เคียงพื้นที่ก่อสร้างตามความเหมาะสม และในกรณีที่จัดที่พักกลางวันไว้บริเวณใกล้เคียงพื้นที่ก่อสร้าง จะต้องจัดให้มีห้องสุขาเคลื่อนที่อย่างน้อย 8 ห้อง/แห่ง	- ผู้รับจ้างก่อสร้างจัดให้มีที่พักกลางวันชั่วคราวสำหรับคนงานก่อสร้างที่สามารถหลบแดดหลบฝนได้ไว้ในบริเวณสำนักงานโครงการและบริเวณใกล้เคียงพื้นที่ก่อสร้างตามความเหมาะสม	-	-
6. ผู้รับจ้างต้องจัดให้มีการดูแลตรวจสอบเครื่องมือดับเพลิงขั้นต้นให้สามารถใช้การได้อยู่เสมอ หากพบว่ามี การเสียหายหรือใช้การไม่ได้ให้รีบดำเนินการแก้ไข	- ผู้รับจ้างก่อสร้างมีการติดตั้งดับเพลิง และตรวจสอบ/ดูแลรักษาให้อยู่ในสภาพพร้อมใช้งาน	-	รูปที่ 2-13 เอกสาร 2-5
7. ผู้รับจ้างต้องจัดให้มีป้ายแนะนำการใช้เครื่องมือดับเพลิงขั้นต้นไว้ในบริเวณที่อุปกรณ์นั้นติดตั้งอยู่	- ผู้รับจ้างก่อสร้างได้ติดป้ายแนะนำการใช้งานเครื่องมือดับเพลิงไว้ในบริเวณที่อุปกรณ์นั้นติดตั้งอยู่	-	รูปที่ 2-13
8. ผู้รับจ้างต้องจัดให้มีการอบรมเกี่ยวกับวิธีป้องกันอัคคีภัยและการใช้เครื่องมือดับเพลิงขั้นต้นอย่างถูกวิธีแก่คนงานก่อสร้างและเจ้าหน้าที่	- ผู้รับจ้างก่อสร้างมีแผนการอบรมเกี่ยวกับวิธีป้องกันอัคคีภัยและการใช้เครื่องมือดับเพลิงขั้นต้นให้แก่คนงานและเจ้าหน้าที่	-	-
9. ผู้รับจ้างต้องจัดให้มีพนักงานเจ้าหน้าที่อาชีวอนามัยและความปลอดภัยประจำพื้นที่ก่อสร้าง	- ผู้รับจ้างก่อสร้างได้จัดให้มีเจ้าหน้าที่อาชีวอนามัยและความปลอดภัยประจำพื้นที่ก่อสร้าง	-	เอกสาร 2-12
10. ผู้รับจ้างต้องจัดทำแผนการจัดการด้านความปลอดภัยและอาชีวอนามัยในพื้นที่ก่อสร้าง	- ผู้รับจ้างก่อสร้างมีการจัดทำแผนการจัดการด้านความปลอดภัยและอาชีวอนามัยในพื้นที่ก่อสร้าง	-	เอกสาร 2-11 เอกสาร 2-13
11. ผู้รับจ้างต้องจัดอบรมคนงานก่อสร้างให้รู้จักวิธีใช้ ดูแล และบำรุงรักษาเครื่องจักรอุปกรณ์ต่างๆ อย่างถูกต้องและเหมาะสมกับประเภทของงาน และกำหนดให้มีเจ้าหน้าที่รับผิดชอบตรวจสอบและบำรุงรักษาเครื่องจักรอุปกรณ์ต่างๆ ให้ใช้งานได้อย่างดีอยู่เสมอ หากพบว่าเครื่องจักรอุปกรณ์ใดชำรุดเสียหายต้องซ่อมแซมทันทีเพื่อป้องกันอุบัติเหตุจากการทำงาน	- ผู้รับจ้างก่อสร้างจัดให้มีการอบรมคนงานก่อสร้างให้รู้จักวิธีใช้ ดูแล และบำรุงรักษาเครื่องจักรอุปกรณ์ต่างๆ อย่างถูกต้องและเหมาะสมกับประเภทของงาน และกำหนดให้มีเจ้าหน้าที่รับผิดชอบตรวจสอบและบำรุงรักษาเครื่องจักรอุปกรณ์ต่างๆ ให้ใช้งานได้อย่างดีอยู่เสมอ หากพบว่าเครื่องจักรอุปกรณ์ใดชำรุดเสียหายต้องซ่อมแซมทันทีเพื่อป้องกันอุบัติเหตุจากการทำงาน	-	รูปที่ 2-15 รูปที่ 2-23

ตารางที่ 2-1 (ต่อ) ผลการปฏิบัติตามมาตรการป้องกันและแก้ไขผลกระทบสิ่งแวดล้อม ระยะก่อสร้าง

มาตรการป้องกันและแก้ไขผลกระทบสิ่งแวดล้อม	รายละเอียดการปฏิบัติงาน	ปัญหา/อุปสรรคและการแก้ไข	เอกสารอ้างอิง
12. ผู้รับจ้างต้องจัดหาอุปกรณ์ป้องกันอันตรายส่วนบุคคล และควบคุมดูแลให้คนงานก่อสร้างสวมใส่ตลอดเวลาที่ปฏิบัติงานในพื้นที่ก่อสร้าง	- ผู้รับจ้างก่อสร้างได้จัดหาและควบคุมดูแลให้คนงานสวมใส่อุปกรณ์ป้องกันอันตรายส่วนบุคคลขณะปฏิบัติงานในพื้นที่ก่อสร้าง	-	รูปที่ 2-4
13. บริเวณเขตก่อสร้างจะต้องจัดทำรั้วกันแสดงขอบเขตการก่อสร้างที่ชัดเจน และปิดประกาศ “เขตก่อสร้าง บุคคลภายนอกห้ามเข้า” โดยรอบพื้นที่ก่อสร้าง	- ผู้รับจ้างก่อสร้างได้ดำเนินการกันขอบเขต และติดตั้งป้ายเตือนเขตพื้นที่ก่อสร้างโครงการ เพื่อป้องกันไม่ให้เกิดบุคคลภายนอกเข้ามาในเขตพื้นที่ก่อสร้าง	-	รูปที่ 2-22
14. ในเขตก่อสร้างส่วนใดที่เป็นอันตรายจะต้องปิดประกาศ “เขตอันตรายในการก่อสร้าง” และมีป้ายสัญญาณสีแดงแสดงให้เห็นชัดเจนในเวลากลางคืน และผู้ที่เข้าไปในเขตดังกล่าวจะต้องสวมหมวกนิรภัย	- ผู้รับจ้างก่อสร้างได้ดำเนินการติดตั้งป้ายเตือนเขตก่อสร้างส่วนที่เป็นอันตรายให้สามารถเห็นได้อย่างชัดเจน และมีการควบคุมดูแลให้ผู้เข้าไปในเขตดังกล่าวสวมใส่หมวกนิรภัย และอุปกรณ์ป้องกันอันตรายส่วนบุคคลตามที่กำหนด	-	รูปที่ 2-4 รูปที่ 2-22
15. ไม่อนุญาตให้ผู้ที่ไม่เกี่ยวข้องหรือหมตหน้าที่เข้าไปในเขตก่อสร้าง และเขตอันตรายในการก่อสร้าง	- ผู้รับจ้างก่อสร้างมีการติดป้ายเตือนและควบคุมดูแลไม่ให้ผู้ที่ไม่เกี่ยวข้องหรือหมตหน้าที่เข้าไปในเขตก่อสร้าง	-	รูปที่ 2-4 รูปที่ 2-22
17) ความปลอดภัยในสังคม ระยะก่อสร้าง - ปฏิบัติตามมาตรการป้องกันและแก้ไขผลกระทบด้านเศรษฐกิจ-สังคมอย่างเคร่งครัด	- โครงการมีการตรวจสอบและกำกับดูแลให้ผู้รับจ้างก่อสร้างมีการดำเนินงานตามมาตรการป้องกันและแก้ไขผลกระทบด้านเศรษฐกิจ-สังคมอย่างเคร่งครัด	-	รูปที่ 2-1
18) สุขภาพ ระยะก่อสร้าง 1. ปฏิบัติตามมาตรการป้องกันและแก้ไขผลกระทบด้านคุณภาพน้ำผิวดินและนิเวศวิทยาทางน้ำ และการสาธารณสุข/อาชีวอนามัยอย่างเคร่งครัด	- โครงการมีการตรวจสอบและกำกับดูแลให้ผู้รับจ้างก่อสร้างมีการดำเนินงานตามมาตรการป้องกันและแก้ไขผลกระทบด้านคุณภาพน้ำผิวดินและนิเวศวิทยาทางน้ำและการสาธารณสุข/อาชีวอนามัย อย่างเคร่งครัด	-	รูปที่ 2-1

ตารางที่ 2-1 (ต่อ) ผลการปฏิบัติตามมาตรการป้องกันและแก้ไขผลกระทบสิ่งแวดล้อม ระยะก่อสร้าง

มาตรการป้องกันและแก้ไขผลกระทบสิ่งแวดล้อม	รายละเอียดการปฏิบัติงาน	ปัญหา/อุปสรรคและการแก้ไข	เอกสารอ้างอิง
2. ผู้รับจ้างจะต้องให้คนงานก่อสร้างคัดแยกขยะ โดยให้เก็บส่วนที่ยังใช้ประโยชน์ได้นำกลับมาใช้ใหม่ สำหรับขยะที่ไม่สามารถนำใช้ประโยชน์ได้ให้เก็บรวบรวมให้เป็นระเบียบไว้ในบริเวณพื้นที่ก่อสร้าง เพื่อรอการเก็บขนไปกำจัดต่อไป	- ผู้รับจ้างก่อสร้างได้จัดให้มีการคัดแยกประเภทขยะเพื่อนำส่วนที่สามารถใช้ประโยชน์ได้กลับมาใช้ใหม่ ในส่วนของขยะที่ไม่สามารถนำใช้ประโยชน์ได้ จะมีการเก็บรวบรวมไว้เพื่อรอการเก็บขนไปกำจัด	-	รูปที่ 2-7
3. ผู้รับจ้างจะต้องจัดเตรียมภาชนะรองรับขยะที่มีฝาปิดมิดชิดตั้งไว้ตามจุดต่างๆ ในบริเวณพื้นที่ก่อสร้าง บริเวณที่พักคนงานก่อสร้าง และบริเวณสำนักงานควบคุมการก่อสร้าง พร้อมทั้งตรวจสอบ ดูแล และรักษาภาชนะรองรับขยะให้อยู่ในสภาพดี ไม่แตกชำรุด หรือรั่วซึม	- ผู้รับจ้างก่อสร้างได้จัดเตรียมถังรองรับขยะมูลฝอยตั้งไว้ตามจุดต่างๆ บริเวณสำนักงานโครงการ และบ้านพักคนงาน ทั้งนี้ ได้มีการตรวจสอบดูแลภาชนะให้อยู่ในสภาพดี	-	รูปที่ 2-26
4. จัดให้มีที่พักขยะบริเวณที่พักคนงานก่อสร้างและสำนักงานควบคุมการก่อสร้าง ที่ถูกหลักสุขาภิบาล มีขนาดเพียงพอสำหรับรองรับขยะที่จะเกิดขึ้นในเวลา 3 วันได้ และตั้งอยู่ในบริเวณที่รถเก็บขยะสามารถเข้ามาเก็บขนได้โดยสะดวก	- ผู้รับจ้างก่อสร้างได้จัดให้มีที่พักขยะบริเวณบ้านพักคนงานและสำนักงานโครงการ ในบริเวณที่สามารถเข้าไปเก็บขนได้โดยสะดวก	-	รูปที่ 2-26
5. ประสานงานกับหน่วยงานที่รับผิดชอบจัดการขยะในพื้นที่ให้ดำเนินการเก็บขนขยะและนำไปกำจัดเป็นประจำ โดยผู้รับจ้างควรเก็บรวบรวมขยะไว้ในบริเวณที่รถเก็บขยะสามารถเข้ามาเก็บขนได้โดยสะดวก	- ผู้รับจ้างก่อสร้างได้ประสานหน่วยงานที่รับผิดชอบให้เข้ามารับขยะมูลฝอยของโครงการไปกำจัด ทั้งนี้ ผู้รับจ้างก่อสร้างได้จัดพื้นที่จัดเก็บ รวบรวมไว้ในบริเวณที่รถเก็บขยะสามารถเข้ามาดำเนินการเก็บขนได้โดยสะดวก	-	รูปที่ 2-26 เอกสาร 2-20
6. ตรวจสอบและดูแลห้องส้วมให้ถูกสุขลักษณะอยู่เสมอ และเมื่อถึงกระยะเต็มจะต้องประสานงานให้รถดูดสิ่งปฏิกูลของหน่วยงานที่รับผิดชอบมาทำการดูดสิ่งปฏิกูลออกในทันที	- ผู้รับจ้างก่อสร้างได้จัดให้มีคนงานคอยตรวจสอบและดูแลรักษาความสะอาดห้องส้วมบริเวณบ้านพักคนงานและสำนักงานสนามให้ถูกสุขลักษณะ และจัดให้มีการสูบสิ่งปฏิกูล อย่างสม่ำเสมอตามความเหมาะสม	-	-
7. บำบัดน้ำเสียที่เกิดจากสำนักงานควบคุมการก่อสร้างและที่พักคนงานก่อสร้างด้วยระบบบำบัดน้ำเสียที่เหมาะสมก่อนระบายออกสู่ภายนอก	- ผู้รับจ้างก่อสร้างได้ติดตั้งระบบบำบัดน้ำเสียบริเวณสำนักงานโครงการ และบ้านพักคนงาน ก่อนระบายออกสู่ภายนอก	-	รูปที่ 2-9

ตารางที่ 2-1 (ต่อ) ผลการปฏิบัติตามมาตรการป้องกันและแก้ไขผลกระทบสิ่งแวดล้อม ระยะก่อสร้าง

มาตรการป้องกันและแก้ไขผลกระทบสิ่งแวดล้อม	รายละเอียดการปฏิบัติงาน	ปัญหา/อุปสรรคและการแก้ไข	เอกสารอ้างอิง
19) ความสำคัญเฉพาะต่อชุมชน ระยะก่อสร้าง - หลีกเลี่ยงการตัดต้นไม้ใหญ่ริมถนนหน้าสถานีรถไฟบ้านกรูด หากจำเป็นให้ทำการขุดล้อมไปปลูกในบริเวณใกล้เคียงที่เหมาะสม ทั้งนี้จะต้องประสานงานกับเทศบาลตำบลบ้านกรูดและแจ้งให้ประชาชนในพื้นที่ทราบก่อน	- ในระหว่างเดือนมกราคม-มิถุนายน 2567 ไม่มีกิจกรรมการก่อสร้างที่ต้องรื้อย้ายต้นไม้ใหญ่ในบริเวณสถานีรถไฟ แต่อย่างใด	-	-
20) ประวัติศาสตร์และโบราณคดี ระยะก่อสร้าง มาตรการเฉพาะ 1. ก่อนการก่อสร้างโครงการในพื้นที่บ้านวังด้วน ให้ประสานงานกับสำนักงานศิลปากรที่ 1 ราชบุรี หรือกรมศิลปากรให้มีการขุดค้นทางโบราณคดีเพื่อตรวจสอบร่องรอยหลักฐานโบราณคดีที่ยังหลงเหลืออยู่	- ผู้รับจ้างได้ประสานกับสำนักศิลปากรที่ 1 ราชบุรี เพื่อดำเนินการขุดค้นทางโบราณคดี/ตรวจสอบร่องรอยหลักฐานโบราณคดีที่ยังหลงเหลืออยู่ก่อนการก่อสร้างในบริเวณดังกล่าว เรียบร้อยแล้วในเดือนกุมภาพันธ์ 2562	-	เอกสาร 2-14
2. ก่อนการก่อสร้างโครงการบริเวณใกล้วัดดอนแดง ให้ประสานงานกับหน่วยงานที่ดูแลรับผิดชอบเพื่อร่วมตรวจสอบความมั่นคงแข็งแรงของวิหารวัดดอนแดงว่าควรบูรณะเสริมความมั่นคงก่อนการก่อสร้างหรือไม่	- โครงการได้ประสานงานกับวัดดอนแดงในการเข้าตรวจสอบความมั่นคงแข็งแรงของวิหารวัดดอนแดง ในระหว่างเดือนมกราคม-มิถุนายน 2567 ไม่ได้มีกิจกรรมก่อสร้างบริเวณใกล้วัดดอนแดง แต่อย่างใด	-	เอกสาร 2-15
3. ก่อนการก่อสร้างในบริเวณพื้นที่ที่มีการปรับระดับโค้งของทางรถไฟ จะต้องประสานงานกับสำนักงานศิลปากรที่ 14 นครศรีธรรมราช หรือกรมศิลปากรเพื่อศึกษาและตรวจสอบแหล่งโบราณคดีใต้ดินในบริเวณดังกล่าว	- โครงการได้ประสานไปยังสำนักศิลปากรที่ 12 นครศรีธรรมราช เพื่อพิจารณาตรวจสอบแหล่งโบราณคดีบริเวณพื้นที่ปรับระดับโค้งของทางรถไฟ เรียบร้อยแล้วในปี 2561	-	เอกสาร 2-15

ตารางที่ 2-1 (ต่อ) ผลการปฏิบัติตามมาตรการป้องกันและแก้ไขผลกระทบสิ่งแวดล้อม ระยะก่อสร้าง

มาตรการป้องกันและแก้ไขผลกระทบสิ่งแวดล้อม	รายละเอียดการปฏิบัติงาน	ปัญหา/อุปสรรคและการแก้ไข	เอกสารอ้างอิง
<p><u>มาตรการทั่วไป</u></p> <p>4. ปฏิบัติตามมาตรการป้องกันและแก้ไขผลกระทบด้านคุณภาพอากาศ เสียง และความสั่นสะเทือน อย่างเคร่งครัด</p>	<p>- โครงการมีการตรวจสอบและกำกับดูแลให้ผู้รับจ้างก่อสร้างมีการดำเนินงานตามมาตรการป้องกันและแก้ไขผลกระทบด้านคุณภาพอากาศ เสียง และความสั่นสะเทือนอย่างเคร่งครัด</p>	-	รูปที่ 2-1
<p>5. ตั้งศูนย์รับเรื่องร้องเรียนและเร่งดำเนินการแก้ไขโดยเร็ว</p>	<p>- ผู้รับจ้างก่อสร้างได้ดำเนินการจัดตั้งศูนย์รับเรื่องร้องเรียน และแต่งตั้งเจ้าหน้าที่ประสานเพื่อรับผิดชอบการดำเนินงาน/ประสานงานปัญหาที่เกิดจากการก่อสร้างโครงการ</p>	-	เอกสาร 2-7
<p>21) สุนทรียภาพและการท่องเที่ยว ระยะก่อสร้าง</p> <p>1. ปฏิบัติตามมาตรการป้องกันและแก้ไขผลกระทบด้านอุทกวิทยาน้ำผิวดิน และการระบายน้ำ คุณภาพอากาศ การคมนาคมขนส่ง และการแบ่งแยกอย่างเคร่งครัด</p>	<p>- โครงการมีการตรวจสอบและกำกับดูแลให้ผู้รับจ้างก่อสร้างมีการดำเนินงานตามมาตรการป้องกันและแก้ไขผลกระทบด้านอุทกวิทยาน้ำผิวดินและการระบายน้ำ คุณภาพอากาศ การคมนาคมขนส่ง และการแบ่งแยกอย่างเคร่งครัด</p>	-	รูปที่ 2-1
<p>2. กำหนดเป็นเงื่อนไขไว้ในสัญญาก่อสร้างให้ผู้รับจ้างปฏิบัติตามมาตรการป้องกันและแก้ไขผลกระทบสิ่งแวดล้อม เช่น การรักษาความสะอาด ความเป็นระเบียบเรียบร้อยในพื้นที่ก่อสร้าง การฉีดพรมน้ำเพื่อลดการฟุ้งกระจายของฝุ่นละออง การเก็บกองวัสดุไม่ให้กีดขวางการใช้สอยพื้นที่ การจัดการขยะ การจัดทำทางเบี่ยงเพื่อให้นักท่องเที่ยวสามารถเดินทางไปยังแหล่งท่องเที่ยวได้ เป็นต้น</p>	<p>- รฟท. ได้นำมาตรการป้องกันและแก้ไขผลกระทบสิ่งแวดล้อม และมาตรการติดตามตรวจสอบผลกระทบสิ่งแวดล้อมตามที่เสนอไว้ในรายงานการวิเคราะห์ผลกระทบสิ่งแวดล้อม มากำหนดเป็นเงื่อนไขในสัญญาจ้างของผู้รับจ้างก่อสร้าง</p>	-	-

ตารางที่ 2-1 (ต่อ) ผลการปฏิบัติตามมาตรการป้องกันและแก้ไขผลกระทบสิ่งแวดล้อม ระยะก่อสร้าง

มาตรการป้องกันและแก้ไขผลกระทบสิ่งแวดล้อม	รายละเอียดการปฏิบัติงาน	ปัญหา/อุปสรรคและการแก้ไข	เอกสารอ้างอิง
มติคณะกรรมการสิ่งแวดล้อมแห่งชาติ (กก.วล.) วันที่ 10 มิถุนายน 2558			
เห็นชอบตามความเห็นของคณะกรรมการผู้ชำนาญการพิจารณารายงานการวิเคราะห์ผลกระทบสิ่งแวดล้อม ด้านโครงสร้างพื้นฐานและอื่นๆ ในการประชุมครั้งที่ 26/2557 เมื่อวันที่ 7 ตุลาคม 2557 ซึ่งให้ความเห็นชอบต่อรายงานการวิเคราะห์ผลกระทบสิ่งแวดล้อม โครงการระบบรถไฟฟ้าทางคู่เพื่อการขนส่งและการจัดการโลจิสติกส์ ระยะเร่งด่วน ช่วงประจวบคีรีขันธ์-ชุมพร ของการรถไฟแห่งประเทศไทย เพื่อประกอบการพิจารณาของคณะรัฐมนตรีต่อไป โดยให้การรถไฟแห่งประเทศไทยดำเนินการ ดังนี้	- รฟท. ได้มีการดำเนินงานตามมาตรการป้องกันและแก้ไขผลกระทบสิ่งแวดล้อม และมีการกำหนดเป็นเงื่อนไขในสัญญาผู้รับจ้างก่อสร้างงานโยธาให้มีการปฏิบัติตามมาตรการฯ ของโครงการในด้านต่างๆ อย่างเคร่งครัด ตลอดจนจัดให้มีที่ปรึกษาควบคุมงานก่อสร้างเป็นผู้กำกับดูแลการดำเนินงานตามมาตรการฯ ของผู้รับจ้างก่อสร้างอย่างใกล้ชิด	-	-
1. ดำเนินการตามมาตรการป้องกันและแก้ไขผลกระทบสิ่งแวดล้อม รวมทั้งมาตรการติดตามตรวจสอบผลกระทบสิ่งแวดล้อม ตามที่กำหนดไว้ในรายงานการวิเคราะห์ผลกระทบสิ่งแวดล้อม โครงการระบบรถไฟฟ้าทางคู่เพื่อการขนส่งและการจัดการโลจิสติกส์ ระยะเร่งด่วน ช่วงประจวบคีรีขันธ์-ชุมพร ของการรถไฟแห่งประเทศไทยซึ่งผ่านการพิจารณาจากคณะกรรมการผู้ชำนาญการพิจารณารายงานการวิเคราะห์ผลกระทบสิ่งแวดล้อม ด้านโครงสร้างพื้นฐานและอื่นๆ ในการประชุมครั้งที่ 26/2557 เมื่อวันที่ 7 ตุลาคม 2557 อย่างเคร่งครัด	- รฟท. ได้จัดตั้งงบประมาณเพื่อการดำเนินการตามมาตรการป้องกันและแก้ไขผลกระทบสิ่งแวดล้อม และมาตรการติดตามตรวจสอบผลกระทบสิ่งแวดล้อม ตามที่กำหนดไว้	-	-
2. ให้จัดตั้งงบประมาณเพื่อดำเนินการตามมาตรการป้องกันและแก้ไขผลกระทบสิ่งแวดล้อม และมาตรการติดตามตรวจสอบผลกระทบสิ่งแวดล้อม ตามที่กำหนดไว้	- รฟท. โดยกระทรวงคมนาคมได้นำความเห็นของคณะกรรมการสิ่งแวดล้อมแห่งชาติ นำเสนอต่อคณะรัฐมนตรี ตามมาตรา 47 แห่งพระราชบัญญัติส่งเสริมและรักษาคุณภาพสิ่งแวดล้อมแห่งชาติ พ.ศ. 2535 ต่อไป	-	-
3. นำความเห็นของคณะกรรมการสิ่งแวดล้อมแห่งชาติเสนอคณะรัฐมนตรี เพื่อประกอบการพิจารณา ตามมาตรา 47 แห่งพระราชบัญญัติส่งเสริมและรักษาคุณภาพสิ่งแวดล้อมแห่งชาติ พ.ศ. 2535	- รฟท. ได้จัดตั้งงบประมาณเพื่อการดำเนินการตามมาตรการป้องกันและแก้ไขผลกระทบสิ่งแวดล้อม และมาตรการติดตามตรวจสอบผลกระทบสิ่งแวดล้อม ตามที่กำหนดไว้	-	-

ตารางที่ 2-1 (ต่อ) ผลการปฏิบัติตามมาตรการป้องกันและแก้ไขผลกระทบสิ่งแวดล้อม ระยะก่อสร้าง

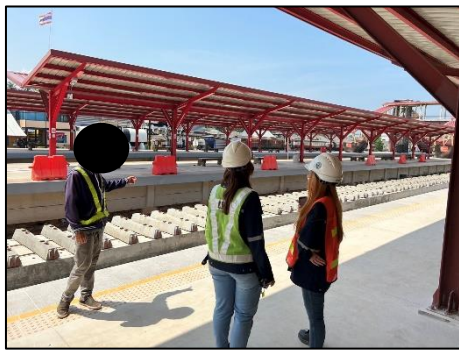
มาตรการป้องกันและแก้ไขผลกระทบสิ่งแวดล้อม	รายละเอียดการปฏิบัติงาน	ปัญหา/อุปสรรคและการแก้ไข	เอกสารอ้างอิง
มติคณะรัฐมนตรี (ครม.) วันที่ 26 เมษายน 2559			
คณะรัฐมนตรีได้ประชุมปรึกษาเมื่อวันที่ 26 เมษายน 2559 ลงมติว่า 1. อนุมัติให้กระทรวงคมนาคม (การรถไฟแห่งประเทศไทย) ดำเนินโครงการก่อสร้างรถไฟทางคู่ช่วงประจวบคีรีขันธ์-ชุมพร ตามที่กระทรวงคมนาคมเสนอ และเห็นชอบให้การรถไฟแห่งประเทศไทยกู้เงินในประเทศจำนวน 17,164.08 ล้านบาท โดยให้กระทรวงการคลังเป็นผู้พิจารณากู้เงินในประเทศและนำมาให้การรถไฟแห่งประเทศไทยกู้ต่อ รวมทั้งให้สำนักงบประมาณจัดสรรงบประมาณรายจ่ายประจำปีเป็นงบชำระหนี้ให้แก่การรถไฟแห่งประเทศไทยทั้งในส่วนเงินต้น ดอกเบี้ย และค่าใช้จ่ายอื่นที่เกี่ยวข้องตามความเห็นของกระทรวงการคลัง สำหรับค่าเวนคืนที่ดินและค่าจ้างที่ปรึกษาดำเนินการประกวดราคาวงเงิน 126.55 ล้านบาท ให้การรถไฟแห่งประเทศไทยเสนอขอรับการจัดสรรงบประมาณรายจ่ายประจำปีตามความจำเป็นและเหมาะสมต่อไป	- รฟท. ได้ดำเนินการนำวงเงินกู้ และวงเงินงบประมาณที่ได้รับการจัดสรรงบประมาณรายจ่ายประจำปีมาใช้ในการดำเนินโครงการก่อสร้างรถไฟทางคู่ช่วงประจวบคีรีขันธ์-ชุมพร ตามที่คณะรัฐมนตรีอนุมัติ	-	-
2. ให้กระทรวงคมนาคม (การรถไฟแห่งประเทศไทย) รับความเห็นของกระทรวงการคลัง สำนักงบประมาณ คณะกรรมการพัฒนาการเศรษฐกิจและสังคมแห่งชาติ และประธานกรรมการนโยบายรัฐวิสาหกิจ ไปพิจารณาดำเนินการต่อไปด้วย <u>ความเห็น : กระทรวงการคลัง</u> - สำหรับการลงทุนในระบบรถไฟ ซึ่ง รฟท. จะต้องเป็นผู้รับภาระการลงทุนเอง เห็นควรให้ รฟท. พิจารณาให้เอกชนเข้าร่วมลงทุนและบริหารจัดการเดินรถร่วมกับ รฟท. เพื่อลดภาระการลงทุนของ รฟท. และภาระหนี้สาธารณะของประเทศ ตามนโยบายของนายกรัฐมนตรีตามมติคณะรัฐมนตรี เมื่อวันที่ 1 กันยายน 2558	- รฟท. เป็นผู้รับภาระการลงทุนในระบบรถไฟของโครงการ โดยอยู่ระหว่างการพิจารณาศึกษาความเหมาะสมกรณีให้เอกชนเข้าร่วมลงทุนและบริหารจัดการเดินรถร่วมกับ รฟท. เพื่อให้เป็นไปตามนโยบายของนายกรัฐมนตรีตามมติคณะรัฐมนตรี เมื่อวันที่ 1 กันยายน 2558	-	-

ตารางที่ 2-1 (ต่อ) ผลการปฏิบัติตามมาตรการป้องกันและแก้ไขผลกระทบสิ่งแวดล้อม ระยะก่อสร้าง

มาตรการป้องกันและแก้ไขผลกระทบสิ่งแวดล้อม	รายละเอียดการปฏิบัติงาน	ปัญหา/อุปสรรคและการแก้ไข	เอกสารอ้างอิง
<ul style="list-style-type: none"> ให้ รฟท. ปฏิบัติตามระเบียบกระทรวงการคลังว่าด้วยการบริหารหนี้สาธารณะ พ.ศ. 2549 กำหนดให้โครงการที่จะใช้เงินกู้จะต้องบรรจุในแผนบริหารหนี้สาธารณะประจำปี ในกรณี เมื่อคณะรัฐมนตรี ได้อนุมัติให้ รฟท. ดำเนินโครงการฯ แล้ว ขอให้ รฟท. เสนอความต้องการกู้เงินให้สอดคล้องกับแผนการดำเนินงานและแผนการใช้จ่ายเงินต่อคณะกรรมการนโยบายและกำกับการบริหารหนี้สาธารณะ เพื่อบรรจุโครงการเงินกู้ไว้ในแผนการบริหารหนี้สาธารณะประจำปีต่อไปด้วย <p><u>ความเห็น : สำนักงานประมาณ</u></p> <ul style="list-style-type: none"> เพื่อให้การดำเนินโครงการก่อสร้างรถไฟฟ้าทางคู่ ช่วงประจวบคีรีขันธ์-ชุมพร เป็นไปด้วยความเรียบร้อยและมีประสิทธิภาพยิ่งขึ้น ขอให้กระทรวงคมนาคม กำกับดูแลให้การรถไฟแห่งประเทศไทยกำหนดราคากลางให้แล้วเสร็จภายใน 30 วัน ก่อนเริ่มดำเนินการจัดหาดำเนินการตามระเบียบสำนักนายกรัฐมนตรีว่าด้วยการพัสดุ พ.ศ. 2535 และที่แก้ไขเพิ่มเติม เพื่อให้การกำหนดราคากลางงานก่อสร้างเป็นไปตามหลักเกณฑ์การคำนวณราคากลางงานก่อสร้างของทางราชการ ทั้งนี้ การรถไฟแห่งประเทศไทยควรดำเนินการตามระเบียบดังกล่าวอย่างเคร่งครัด และเจรจาต่อรองราคาให้ได้ต่ำสุดเพื่อประโยชน์สูงสุดแก่ทางราชการ และเมื่อทราบผลการประกวดราคาแล้ว ให้การรถไฟแห่งประเทศไทยนำเสนอคณะรัฐมนตรีเพื่อทราบอีกครั้งหนึ่งก่อนลงนามในสัญญาจ้างต่อไป 	<ul style="list-style-type: none"> รฟท. ได้เสนอความต้องการเงินกู้ต่อคณะกรรมการนโยบายและกำกับการบริหารหนี้สาธารณะ ตามระเบียบกระทรวงการคลังว่าด้วยการบริหารหนี้สาธารณะ พ.ศ. 2549 รฟท. ในกำกับดูแลของกระทรวงคมนาคม ได้มีการแต่งตั้งคณะกรรมการพิจารณากำหนดราคากลาง ทำหน้าที่พิจารณาความเหมาะสมของวงเงินลงทุนของโครงการฯ ตามระเบียบของการรถไฟแห่งประเทศไทย และตามระเบียบสำนักนายกรัฐมนตรีว่าด้วยการพัสดุ พ.ศ. 2535 เพื่อเพื่อให้การกำหนดราคากลางงานก่อสร้างเป็นไปตามหลักเกณฑ์การคำนวณราคากลางงานก่อสร้างของทางราชการ 	<p>-</p> <p>-</p>	<p>-</p> <p>-</p>

ตารางที่ 2-1 (ต่อ) ผลการปฏิบัติตามมาตรการป้องกันและแก้ไขผลกระทบสิ่งแวดล้อม ระยะก่อสร้าง

มาตรการป้องกันและแก้ไขผลกระทบสิ่งแวดล้อม	รายละเอียดการปฏิบัติงาน	ปัญหา/อุปสรรคและการแก้ไข	เอกสารอ้างอิง
<p>- สำหรับการดำเนินโครงการก่อสร้างรถไฟฟ้าทางคู่ ช่วงนครปฐม-หัวหิน และช่วงหัวหิน-ประจวบคีรีขันธ์ นั้น เนื่องจากทั้งสองโครงการเป็นส่วนหนึ่งของโครงการภายใต้แผนพัฒนาโครงสร้างพื้นฐานด้านคมนาคมขนส่งของไทย พ.ศ.2558-2565 ที่คณะรัฐมนตรีมีมติให้ความเห็นชอบในหลักการเมื่อวันที่ 27 มีนาคม 2558 แต่โดยที่โครงการดังกล่าวยังไม่ได้รับความเห็นชอบรายงานการวิเคราะห์ผลกระทบสิ่งแวดล้อม (EIA) จากคณะกรรมการสิ่งแวดล้อมแห่งชาติ รวมถึงการพิจารณาจากคณะกรรมการพัฒนาการเศรษฐกิจและสังคมแห่งชาติ ตามระเบียบสำนักนายกรัฐมนตรีว่าด้วยงบประมาณของรัฐบาล พ.ศ. 2550 และคณะกรรมการนโยบายรัฐบาล พ.ศ. 2557 จึงเห็นสมควรที่การรถไฟแห่งประเทศไทยจะเร่งดำเนินการโดยด่วน ทั้งนี้ การก่อสร้างเส้นทางทั้ง 3 ช่วง ประกอบด้วย ช่วงนครปฐม-หัวหิน ช่วงหัวหิน-ประจวบคีรีขันธ์ และช่วงประจวบคีรีขันธ์-ชุมพร ที่จะแล้วเสร็จภายในปี 2562 จะเป็นการเพิ่มศักยภาพการให้บริการขนส่งสินค้า ตลอดจนลดอุบัติเหตุทางถนนในแถบภาคใต้ จึงเห็นสมควรที่คณะรัฐมนตรีจะพิจารณาให้ความเห็นชอบในการให้การรถไฟแห่งประเทศไทยดำเนินโครงการก่อสร้างรถไฟฟ้าทางคู่ทั้งสองช่วงไปพร้อมกับช่วงประจวบคีรีขันธ์-ชุมพร เป็นการเฉพาะได้ โดยขอให้การรถไฟแห่งประเทศไทยเร่งดำเนินการให้เป็นไปตามขั้นตอนของกฎหมาย กฎระเบียบราชการ และมติคณะรัฐมนตรีที่เกี่ยวข้องให้ถูกต้องครบถ้วน เพื่อนำเสนอคณะรัฐมนตรีพิจารณาโดยเร็วต่อไป</p>	<p>- การรถไฟได้เร่งดำเนินโครงการก่อสร้างรถไฟฟ้าทางคู่ ทั้ง 3 ช่วง ประกอบด้วย ช่วงนครปฐม-หัวหิน ช่วงหัวหิน-ประจวบคีรีขันธ์ และช่วงประจวบคีรีขันธ์-ชุมพร ตามขั้นตอนของกฎหมาย กฎระเบียบราชการ และมติคณะรัฐมนตรีที่เกี่ยวข้อง</p>	-	-



รูปที่ 2-1 การตรวจสอบการปฏิบัติตามมาตรการป้องกันและแก้ไขผลกระทบสิ่งแวดล้อม



รูปที่ 2-2 การติดตั้งรั้วแนวเขตพื้นที่ก่อสร้างในโครงการ



รูปที่ 2-2 (ต่อ) การติดตั้งรั้วแนวเขตพื้นที่ก่อสร้างในโครงการ



รูปที่ 2-3 การบดอัดชั้นดินบริเวณพื้นที่ก่อสร้าง



รูปที่ 2-4 การสวมใส่อุปกรณ์ป้องกันอันตรายส่วนบุคคล (PPE) ขณะปฏิบัติงาน



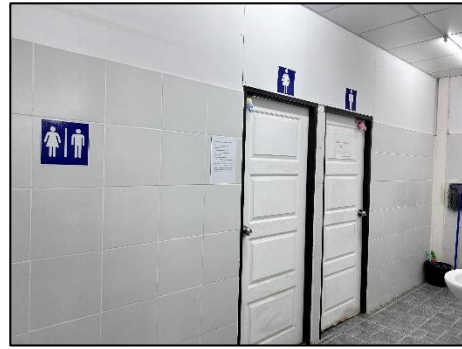
รูปที่ 2-5 รางระบายน้ำบริเวณพื้นที่ก่อสร้าง



รูปที่ 2-6 การเก็บกองวัสดุ/อุปกรณ์ก่อสร้าง



รูปที่ 2-7 พื้นที่จัดเก็บเศษวัสดุก่อสร้าง



รูปที่ 2-8 ห้องน้ำ-ห้องส้วมสำหรับคนงานและเจ้าหน้าที่



รูปที่ 2-9 ระบบบำบัดน้ำเสีย



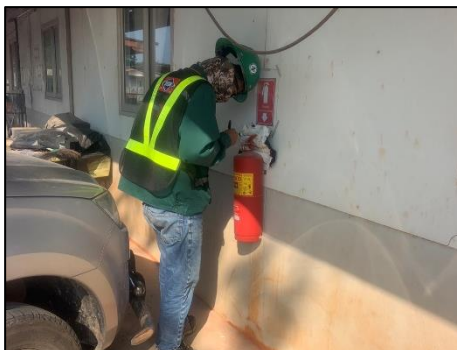
รูปที่ 2-10 ทางเบี่ยงชั่วคราว



รูปที่ 2-11 การกั้นบริเวณพื้นที่ก่อสร้างที่มีกิจกรรม



รูปที่ 2-12 การฉีดพรมน้ำบริเวณพื้นที่ก่อสร้าง



รูปที่ 2-13 ถังดับเพลิงบริเวณบ้านพักคนงานและสำนักงานโครงการ



รูปที่ 2-14 การทำความสะอาดถนนในบริเวณใกล้เคียงพื้นที่ก่อสร้าง



รูปที่ 2-15 กำแพงกันเสียงและการตรวจสอบอุปกรณ์/เครื่องจักร



รูปที่ 2-16 สภาพทั่วไปสำนักงานโครงการ



รูปที่ 2-17 ป้ายประชาสัมพันธ์รายละเอียดโครงการ



รูปที่ 2-18 สภาพทั่วไปบ้านพักคนงาน



รูปที่ 2-19 ชื่องทางกรร้งเรียนโครงการ



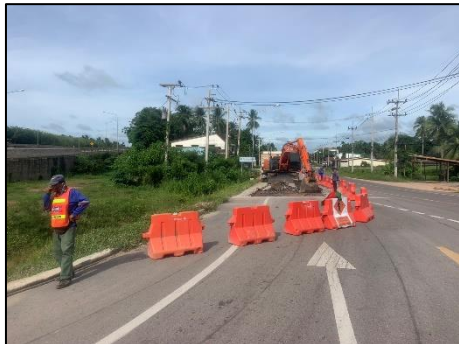
รูปที่ 2-20 เจ้าหน้าที่อำนวยความสะดวกด้านจราจร



รูปที่ 2-21 ป้ายจำกัดความเร็วรถ



รูปที่ 2-22 การกั้นพื้นที่เขตก่อสร้าง การติดตั้งป้ายเตือน และสัญญาณไฟ



รูปที่ 2-22 (ต่อ) การกั้นพื้นที่เขตก่อสร้าง การติดตั้งป้ายเตือน และสัญญาณไฟ



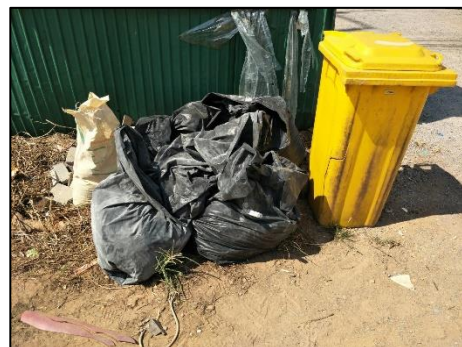
รูปที่ 2-23 การอบรมด้านความปลอดภัยในการทำงานให้แก่คนงานและเจ้าหน้าที่



รูปที่ 2-24 การสำรองน้ำบริเวณสำนักงานโครงการและบ้านพักคนงาน



รูปที่ 2-25 รางระบายน้ำบริเวณบ้านพักคนงานและสำนักงานโครงการ



รูปที่ 2-26 ภาชนะรองรับขยะมูลฝอย และพื้นที่พักขยะมูลฝอยรวม



รูปที่ 2-27 การปลูกพืชคลุมดินและจัดพื้นที่สีเขียวของโครงการ



รูปที่ 2-28 กำแพงกันเสียงของโครงการ